



EURO STEEL



Bilancio di Sostenibilità

anno **2022**

NOTA METODOLOGICA

Euro Steel s.r.l. ha stilato il Bilancio di sostenibilità 2022 con il supporto della società di consulenza Fedabo SpA SB, seguendo l'opzione "with reference to" relativamente agli standard internazionali GRI (Global Reporting Initiative), con riferimento all'ultimo aggiornamento entrato in vigore ad inizio 2023.

L'obiettivo del report è di comunicare ai propri stakeholder (interni ed esterni) le iniziative virtuose poste in essere dall'azienda relativamente ai temi di sostenibilità ambientale, sociale e di governance.

Nella redazione del documento sono stati adottati i principi di materialità, inclusività, contesto di sostenibilità, completezza, accuratezza, equilibrio, chiarezza, comparabilità, affidabilità e tempestività.

Per quanto riguarda la definizione dei contenuti del bilancio di sostenibilità, è stato introdotto il concetto di analisi di materialità, attraverso cui l'azienda ha coinvolto i propri stakeholder al fine di identificare i temi materiali dell'organizzazione. Per ogni tema rendicontato viene inserito anche il collegamento con gli Obiettivi di Sviluppo Sostenibile.

Gli stakeholder interni coinvolti sono la direzione e i dipendenti, quelli esterni sono in totale 24, suddivisi fra clienti, fornitori e istituti di credito.

Gli specifici temi rendicontati sono presentati con riferimento alla realtà aziendale Euro Steel s.r.l. con sede operativa a Roncadelle (BS).

Le informazioni riportate fanno riferimento al periodo di rendicontazione che va dal 1° gennaio 2022 al 31 dicembre 2022. All'interno del documento è possibile trovare informazioni relative al triennio precedente (2020-2022).

INDICE

Lettera agli Stakeholders	2
Vision	3
Mission	4
Valori	5
Chi siamo	6
Highlights	8
Strategia aziendale di sostenibilità	9
1 Capitolo 1 Impatti e matrice di materialità	11
2 Capitolo 2 Sfera Environment	24
3 Capitolo 3 Sfera Social	36
4 Capitolo 4 Sfera Governance	44
5 Capitolo 5 GRI Content Index	51



LETTERA AGLI STAKEHOLDER

È con piacere che vi presentiamo la prima edizione del **Report di Sostenibilità** di Euro Steel srl, il documento che racconta il nostro impegno nel fare impresa in modo sostenibile e partecipativo. Attraverso il nostro Report di Sostenibilità vogliamo raccontarvi come abbiamo scelto di portare avanti i nostri impegni ESG nei confronti di **ambiente, società e governance**.

Anni di attività di impresa e i nostri valori ci hanno fatto comprendere quanto la sostenibilità sia non solo un dovere nei confronti del mondo in cui viviamo, ma anche un'importante leva strategica per la creazione di valore nel tempo. Abbiamo deciso di dare il giusto contenitore a quanto già di responsabile facevamo e di alzare lo sguardo verso nuovi e più grandi obiettivi che possano continuare a migliorarci. Per questo motivo oggi scegliamo di raccontare come operiamo, nella consapevolezza che il dialogo e la condivisione degli obiettivi siano strumenti attraverso i quali **creare valore reciproco**.



Euro Steel srl opera, nonostante lo scenario economico internazionale incerto, rispettando i propri impegni e stabilendo nuovi e ambiziosi traguardi in ambito ambientale e sociale.

Nel corso dell'anno abbiamo compiuto importanti passi avanti: ad esempio, stiamo gradualmente sostituendo i nostri mezzi aziendali, orientandoci verso l'alimentazione elettrica e abbiamo implementato i nostri **impianti fotovoltaici** per poter sostenere l'incremento del nostro fabbisogno energetico e impattare il meno possibile sull'ambiente. Gli spazi aziendali, inoltre, sono stati piantumati utilizzando specie di piante in grado di intercettare i metalli pesanti ed abbattere l'anidride carbonica atmosferica.

La Società da sempre ha adottato un **Codice di Selezione Fornitori**, che si basa su principi etici per un approvvigionamento responsabile. Euro Steel srl è impegnata a crescere insieme alle comunità in cui opera e sente la responsabilità di intervenire in caso di bisogno. Con l'associazione **Bambini in Braille aps** abbiamo creato un rapporto continuativo per offrire aiuto e sostegno ai ragazzi ipovedenti e non vedenti e alle loro famiglie.

Nel 2022 ci siamo anche impegnati a sostenere progetti che mirano a contrastare la violenza contro le donne, attraverso una Mostra Itinerante denominata Baule rosso.

Nel 2022 sono stati raggiunti traguardi significativi e crediamo che nulla di tutto questo sarebbe stato possibile senza il fondamentale contributo di tutti i nostri dipendenti e collaboratori: a loro va il nostro ringraziamento per aver abbracciato la cultura della sostenibilità e averla tradotta ogni giorno in azioni concrete.

Molto è stato fatto e molto è ancora da fare, ma le sfide fanno parte della nostra storia e da qui, ogni giorno, noi partiamo per costruire il futuro.



Ivan Mantovani

Paola Trainini

VISION

*Sogniamo di essere un modello aziendale
di sostenibilità ambientale e sociale*





Mission



LAVORIAMO SEGUENDO IL PRINCIPIO DI **ECONOMIA CIRCOLARE**, FACENDO SÌ CHE LA RIDUZIONE DI CONSUMI E DI INQUINAMENTO SIANO UN ELEMENTO FONDAMENTALE IN OGNI SCELTA STRATEGICA AZIENDALE.

PERSEGUIAMO L'OBIETTIVO SOCIALE IMPEGNANDOCI A SOSTENERE INIZIATIVE CHE PORTINO AL **BENESSERE DELLA COMUNITÀ** CHE CI CIRCONDA E DEI NOSTRI COLLABORATORI.

VALORI E PRINCIPI

SOSTENIBILITÀ AMBIENTALE

Per noi essere eco sostenibili non è una vocazione recente: abbiamo installato il primo impianto fotovoltaico quasi 20 anni fa, quando non andava di moda, perché ci era chiaro già allora che il pianeta avesse bisogno di un cambio di approccio. I nostri sforzi sono orientati alla protezione del pianeta che ci ospita, partendo dalla circolarità dei processi, passando per i consumi energetici, fino alla biodiversità. **Per noi proteggere l'ambiente è il fine ultimo, l'attività che facciamo il mezzo.**



RISPETTO E CURA DEL CAPITALE UMANO

Stabilità dei contratti, poche preziose risorse, un ambiente in cui ciascuno possa sentirsi a casa e valorizzato al 100%: questo è l'unico modo in cui vogliamo declinare l'ambiente aziendale e l'attività lavorativa per chi collabora con noi.



SENSO DI COMUNITÀ

Fare comunità ci piace, perché non ha confini: all'interno dell'azienda, fra le famiglie dei collaboratori, fino alle associazioni a cui contribuiamo e al territorio che ci ospita. Fare comunità è il modo più efficace e soddisfacente per raggiungere gli obiettivi: un sassolino lanciato in un lago crea cerchi di insospettabile ampiezza; vogliamo essere quel sassolino, che abbraccia un'area sempre più ampia, risuonando in un'onda positiva all'unisono con chi è allineato al nostro modo di intendere il "fare del bene e farlo bene".



CHI SIAMO

Dall'unione di esperienze decennali sviluppatesi a partire dagli anni '70 nei territori circostanti le città di Brescia e Milano, nel 2007 nasce Euro Steel S.r.l., un'azienda moderna e dinamica che si occupa del recupero e della vendita di scarti di lavorazione provenienti dal settore petrolchimico, aerospaziale e Oil&Gas.

Il core business dell'azienda è il trading di acciaio inossidabile in Italia e all'estero: la sua capacità di approvvigionarsi di leghe speciali, nichel, cromo, molibdeno, cobalto, tungsteno, titanio e altri materiali ferrosi ha portato l'azienda a collocarsi fra i principali operatori del settore nella fornitura alle più note acciaierie e fonderie italiane ed internazionali. Sin dai primi anni di attività, l'azienda si occupa anche della commercializzazione di semilavorati di prima e seconda scelta di altolegati, acciaio inossidabile e acciai speciali.



Grazie alla professionalità ed esperienza maturate negli anni, Euro Steel S.r.l non è solamente un trader abile nel rispondere alle esigenze commerciali dei propri clienti e fornitori, ma anche un partner capace di proporre le soluzioni logistiche più idonee per la migliore gestione e consegna delle merci trattate.

Le caratteristiche principali su cui poggia l'attività dell'azienda sono il rapporto con il cliente, soprattutto nel post-vendita, e la fidelizzazione dei fornitori per garantire la continuità commerciale.

Euro Steel S.r.l ha sviluppato nel suo settore capacità e conoscenze tali da potersi confrontare e inserire nell'attuale globalizzazione del mercato, garantendo al contempo il rispetto delle normative ambientali, nazionali e internazionali, e un impegno a rispettare i più alti standard in ambito di sostenibilità.



PRINCIPALI PRODOTTI TRATTATI E INDUSTRIE COINVOLTE

L'azienda si occupa del recupero, selezione, pulizia e commercializzazione di scarti di lavorazione provenienti dai settori:

AEROSPAZIALE

tornitura di lame, palette, dischi, mozzi, statori, ugelli di carburante, motori.

TURBINE E GAS INDUSTRIALI

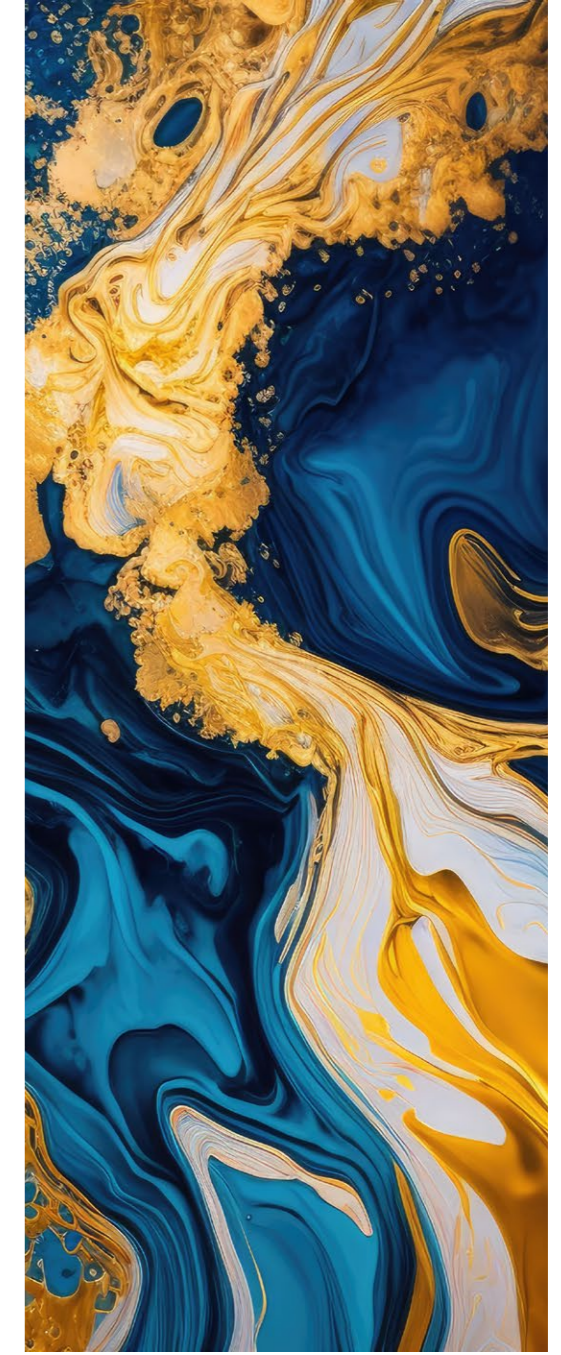
tornitura di lame, palette, ugelli, bruciatori, linee di combustione, bulloni, materiali di consumo, sartie, cuscinetti e pezzi di transizione.

OIL & GAS

rottami di tubi ed altri materiali dall'industria petrolchimica.

MILITARE

motori e lavorazioni meccaniche di parti calde.



Le principali materie prime trattate sono: leghe di Nichel, acciai inox, leghe di cobalto, leghe di tungsteno, leghe di nichel rame, leghe di ferronichel, acciai rapidi, acciai da utensili, leghe di titanio e leghe di zirconio, con un particolare focus su leghe speciali ad alto contenuto di nichel-cromo-molibdeno.

I semilavorati, invece, includono leghe di nichel e di cobalto (superleghe), acciai inossidabili, acciai speciali e prodotti siderurgici come laminati mercantili, coils e lamiere, tubi e tubolari, profilati e travi.

LI GH TS

Dal 2007
diamo nuova vita
agli scarti metallici

Più di € 17 Mln
di fatturato
nel 2022

**32% di energia
elettrica** autoconsu-
mata da impianti
fotovoltaici

18 ore
di formazione/anno
per dipendente

Zero Infortuni
sul lavoro nel 2022

Ore di volontariato
a favore di un'asso-
ciazione del territorio

€ 10.000
destinati a donazioni

LI GH TS



STRATEGIA AZIENDALE DI SOSTENIBILITÀ

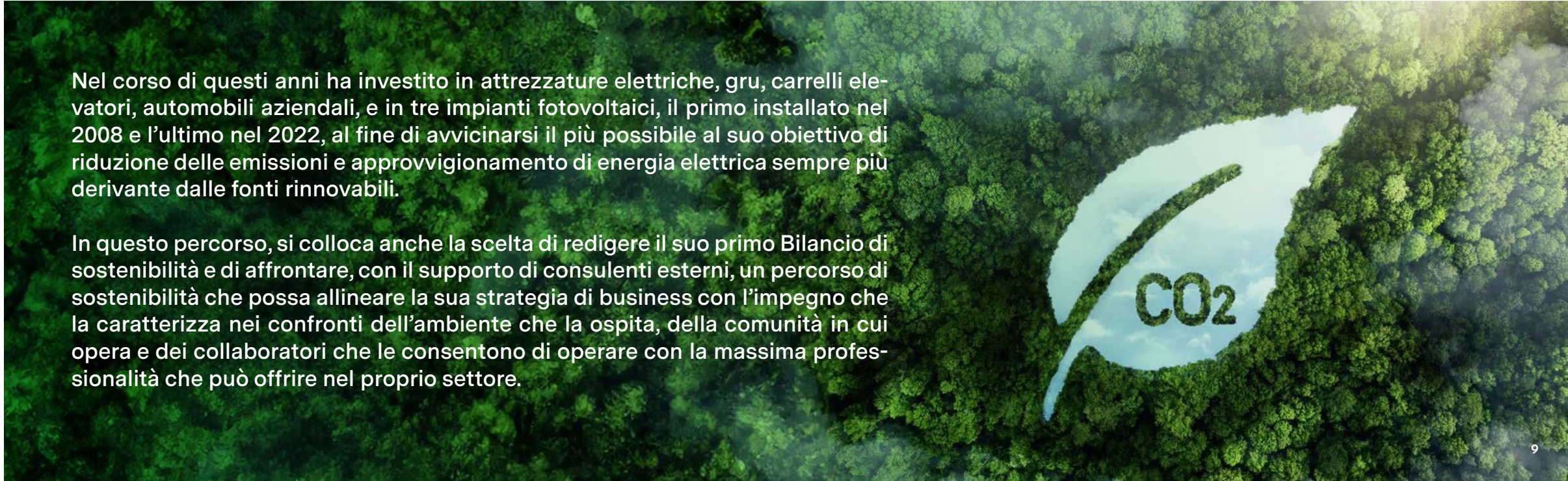
La responsabilità sociale di Euro Steel Srl prevede l'impegno, etico e sociale, nello scegliere ogni giorno strumenti, tecnologie e azioni che impattino il meno possibile sull'ambiente.

Euro Steel Srl si ritiene un'impresa ecosostenibile e organizzata che considera il paradigma delle 3 P di John Elkington.

PLANET
PEOPLE
PROFIT

Queste 3P per Euro Steel Srl sono le fondamenta di un'impresa ecosostenibile che pensa, progetta e agisce a livello ambientale (pianeta) e sociale (persone) senza perdere di vista il guadagno (profitto).

Euro Steel si impegna a scegliere ogni giorno in modo responsabile, dai piccoli ai grandi acquisti, dai detersivi ecologici a base vegetale e biodegradabile, all'acquisto di oggetti compostabili alle piante negli uffici per purificare l'aria.



Nel corso di questi anni ha investito in attrezzature elettriche, gru, carrelli elevatori, automobili aziendali, e in tre impianti fotovoltaici, il primo installato nel 2008 e l'ultimo nel 2022, al fine di avvicinarsi il più possibile al suo obiettivo di riduzione delle emissioni e approvvigionamento di energia elettrica sempre più derivante dalle fonti rinnovabili.

In questo percorso, si colloca anche la scelta di redigere il suo primo Bilancio di sostenibilità e di affrontare, con il supporto di consulenti esterni, un percorso di sostenibilità che possa allineare la sua strategia di business con l'impegno che la caratterizza nei confronti dell'ambiente che la ospita, della comunità in cui opera e dei collaboratori che le consentono di operare con la massima professionalità che può offrire nel proprio settore.

SUSTAINABLE DEVELOPMENT GOALS (SDGS)

Oltre agli standard del Global Reporting Initiative (GRI), il presente report di sostenibilità fa riferimento agli Obiettivi per lo Sviluppo Sostenibile – Sustainable Development Goals (SDGs), che rappresentano il nucleo fondamentale dell'Agenda 2030 delle Nazioni Unite. Si tratta di 17 obiettivi nei quali si declina il piano comune di sviluppo sostenibile sottoscritto dai governi dei 193 Paesi membri dell'ONU nel 2015. Il raggiungimento di questi obiettivi, fissato per il 2030, implica il coinvolgimento attivo di istituzioni, organizzazioni, aziende e singoli individui.

In questo Bilancio di sostenibilità si è scelto di riportare per ogni tematica affrontata gli SDGs di riferimento, al fine di identificare il contributo di Euro Steel al percorso globale verso la sostenibilità.



IMPATTI E MATRICE DI MATERIALITÀ

capitolo



VALUTAZIONE DEGLI IMPATTI EFFETTIVI E POTENZIALI

Effettuare un'analisi degli impatti, secondo quanto previsto dagli standard internazionali GRI, significa analizzare tutti i possibili effetti che l'azienda causa o contribuisce a causare (nel presente), potrebbe causare o potrebbe contribuire a causare (nel futuro) nei confronti di ambiente, persone ed economia. Per poter effettuare un'analisi accurata, è stato necessario studiare il **contesto** aziendale, identificare le principali **categorie di stakeholder** (portatori di interesse non finanziario) e gli eventuali **impatti** positivi e negativi (sia effettivi che potenziali) generati dall'azienda.

Per assicurare un'analisi omogenea e rappresentativa della realtà aziendale, sono state effettuate interviste con le figure aziendali di riferimento, con le quali gli impatti ipotizzati sono stati classificati secondo la **magnitudo** e la **probabilità** di accadimento per gli **impatti potenziali** (rischi o opportunità derivanti da eventi non ancora verificatisi) e secondo la sola **magnitudo** (entità del danno o beneficio procurato) nel caso degli **impatti effettivi** (quindi legati ad eventi già accaduti), **positivi** o **negativi**.

Per quantificare i livelli di probabilità e di magnitudo sono stati assegnati dei valori compresi in un intervallo fra 1 e 5. Per quanto riguarda la gravità/magnitudo di questi impatti, in caso di impatti positivi (effettivi o potenziali), il valore più elevato (5) è da considerarsi il valore migliore/ottimale, mentre per gli impatti negativi il valore 5 evidenzia una minaccia/rischio molto significativo per l'organizzazione (ed assume quindi un'accezione negativa).

Di seguito vengono presentati gli impatti generati dall'organizzazione, distinguendo in due distinte sezioni gli impatti effettivi e gli impatti potenziali.

IDENTIFICAZIONE DEGLI IMPATTI EFFETTIVI

In tabella sono riportati gli **impatti effettivi**, ossia gli impatti collegati ad eventi già verificati sui quali l'organizzazione ha avuto un'influenza, suddivisi per ciascuna tematica ESG. La tabella mostra i risultati dell'analisi svolta per l'identificazione dei principali **impatti effettivi** (suddivisi fra positivi e negativi) generati direttamente ed indirettamente dall'azienda.



	ELEMENTO DI ANALISI	IMPATTO EFFETTIVO GENERATO	TIPOLOGIA DI IMPATTO (POSITIVO/NEGATIVO)	GRAVITÀ/MAGNITUDO
ENVIRONMENT	ATTIVITÀ PRODUTTIVA SVOLTA	Utilizzo di rottami e scarti di lavorazione per la creazione del prodotto finito da mettere a disposizione nuovamente sul mercato.	+	5 leaves
	IMPIANTO FOTOVOLTAICO	Installazione di un nuovo impianto fotovoltaico che ha aumentato la percentuale di energia elettrica proveniente da fonti rinnovabili.	+	5 leaves
	CFO SEMPLIFICATA	Monitoraggio delle emissioni di gas a effetto serra delle emissioni dirette (cat. 1) e delle emissioni indirette per energia importata (cat. 2).	+	5 leaves
	EOW	Possibilità di trasformare sempre più rifiuti raccolti da terzi in End-of-Waste, dando quindi una seconda vita ai materiali.	+	5 leaves
	INALBERIAMOCI!	Collaborazione attiva al progetto "Inalberiamoci".	+	5 leaves
	PROTEZIONE DEL SOTTOSUOLO	Svolti interventi di protezione del sottosuolo, attraverso la realizzazione di nuova pavimentazione per il magazzino e pozzetti di recupero delle acque di dilavamento.	+	5 leaves
SOCIAL	CORSO IN-HOUSE	Corso sulla sicurezza in-house calato nella specifica realtà aziendale, al fine di prevenire il rischio infortuni.	+	5 people icons
	PARI OPPORTUNITÀ E INCLUSIONE OCCUPAZIONALE	Tutela delle pari opportunità e garanzia di un ambiente aziendale inclusivo.	+	5 people icons
	FLESSIBILITÀ	Orario lavorativo flessibile, laddove possibile.	+	5 people icons
	BAMBINI IN BRAILLE	Collaborazione attiva con l'associazione Bambini in Braille e altre associazioni locali.	+	5 people icons
	REPERIMENTO RISORSE DAL MERCATO	Difficoltà nel reperire risorse umane dal mercato in grado di rispondere al fabbisogno aziendale.	-	5 people icons
GOVERNANCE	DISPONIBILITÀ FINANZIARIA	L'azienda si trova in una condizione di stabilità finanziaria che le consente di pianificare investimenti per lo sviluppo e la crescita nel medio e nel lungo periodo.	+	5 money bag icons
	ASSICURAZIONE DEL CREDITO	Verifica a monte della solvibilità dei clienti e/o misure di prevenzione degli insoluti.	+	5 money bag icons
	CONTROL ACCESS POLICY	Presenza di una politica di controllo degli accessi e 0 casi di violazioni di dati nel periodo di rendicontazione.	+	5 money bag icons
	CORSO SULLA PRIVACY	Corso specifico sulle nuove disposizioni normative in termini di privacy.	+	5 money bag icons
	FORNITORI NON LOCALI	Impossibilità di scegliere fornitori locali per abbattere i costi legati al trasporto della materia prima a causa della tipologia di materiali trattati (spesso disponibili solo all'estero).	-	5 money bag icons

IDENTIFICAZIONE DEGLI IMPATTI POTENZIALI

Oltre agli impatti effettivi, l'azienda ha analizzato anche i rischi e le opportunità connessi all'attività svolta, i cosiddetti **impatti potenziali**.

Per fare questo, l'organizzazione ha valutato questi impatti sulla base della **magnitudo/gravità** e della **probabilità** di accadimento.

GLI IMPATTI NEGATIVI POTENZIALI (RISCHI) PER EURO STEEL

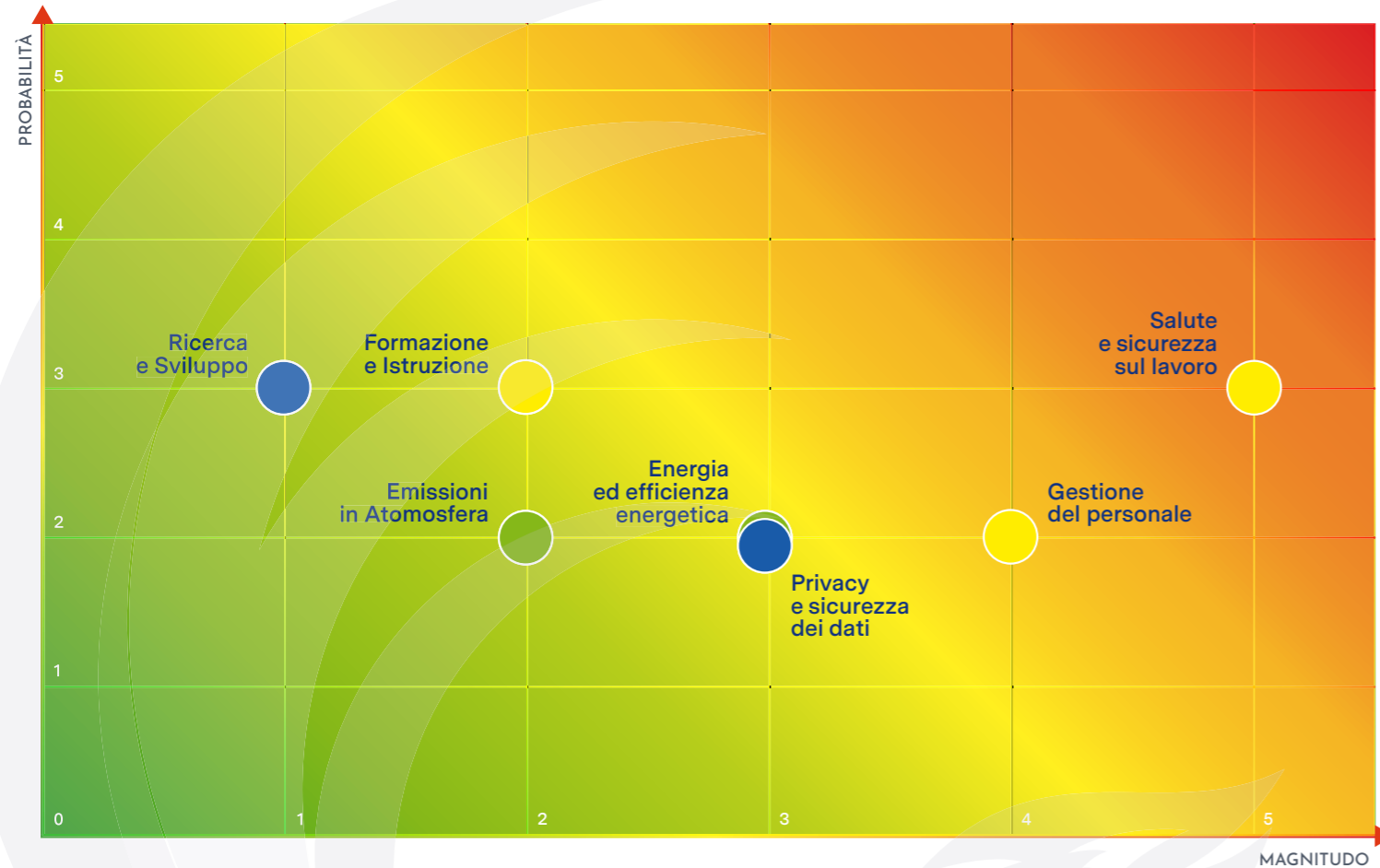
Nella tabella seguente sono riportati i principali rischi collegati ai diversi temi prioritari individuati da Euro Steel.



SFERA	TEMI PRIORITARI	RISCHIO IMPATTO POTENZIALE NEGATIVO
ENVIRONMENT	Energia ed efficienza energetica	Aumento dei costi di fornitura dell'energia.
	Emissioni in atmosfera	Rischio di aumento delle emissioni di gas a effetto serra in funzione di volumi di produzione più elevati.
	Salute e sicurezza sul lavoro	Rischio di infortuni sul lavoro a causa dell'attività lavorativa svolta.
SOCIAL	Gestione del personale	Incapacità di mantenere lo stesso trattamento economico in futuro qualora le condizioni del mercato non lo consentissero.
	Formazione e istruzione	Mancato sviluppo di collaborazioni e progetti con scuole ed università.
GOVERNANCE	Privacy e sicurezza dei dati	Perdita di dati sensibili e attacchi informatici a causa di una mancata formazione in cybersecurity o all'assenza di aggiornamenti dei sistemi informatici.
	Ricerca e sviluppo	Mancato sviluppo di innovazioni tecnologiche potenzialmente rilevanti per il mercato.

ANALISI DEI RISCHI PER EURO STEEL

Nella matrice di seguito vengono posizionati i rischi identificati nella tabella precedente in relazione alla loro importanza, ottenuta combinando la magnitudo e la probabilità collegate a ciascun tema materiale per l'organizzazione.



La matrice risultante evidenzia che il rischio più rilevante per l'attività di Euro Steel, in linea con la maggior parte delle realtà produttive, è quello legato agli **infortuni sul lavoro**: come è intuibile, la magnitudo è massima, per le conseguenze potenziali intrinseche dell'evento, ma la probabilità non è elevata, in virtù dell'attenzione e delle attività preventive svolte dall'organizzazione.

Seguono ancora due tematiche inerenti al personale: l'eventuale **impossibilità di mantenere gli standard elevati stipendiali** (qualora le condizioni del mercato si modificassero) e il **mancato sviluppo di collaborazioni o progetti con scuole e università del territorio**.

La prima tematica presenta una magnitudo potenziale elevata (4 su 5), ma una probabilità molto bassa di verificarsi, legata all'attuale domanda e alla stabilità finanziaria dell'azienda. La tematica della collaborazione con scuole e università del territorio presenta invece una probabilità leggermente più elevata, data la tipologia di attività aziendale che si presta poco a eventuali collaborazioni con realtà universitarie ed enti di ricerca, e data la dimensione dell'azienda che faticherebbe a collocare in modo proficuo eventuali progetti di alternanza scuola-lavoro. Allo stesso tempo la magnitudo non è particolarmente elevata poiché, come si evidenzierà meglio nell'analisi della materialità, la comunità degli stakeholder non ha mostrato particolare interesse per questo tema.

Proseguendo nell'analisi, un altro impatto potenziale negativo identificato, che avrebbe impatti finanziari sull'azienda, riguarda il **potenziale aumento dei costi di fornitura dell'energia**, che è un rischio reale considerando le consistenti oscillazioni del mercato durante tutto il 2022. In questo senso, l'azienda si sta impegnando per rendersi parzialmente indipendente a livello energetico attraverso scelte strategiche legate alle fonti energetiche, come sarà meglio spiegato nei paragrafi sull'energia ed efficienza energetica del capitolo che segue. La magnitudo del rischio rimane considerevole (3 su 5), perché un aumento incontrollato dei costi di gasolio o energia elettrica potrebbe avere ripercussioni importanti sull'azienda, ma la tipolo-

gia stessa dell'attività e la quantità di consumi totali non sollevano comunque preoccupazioni eccessive per un'eventuale gestione di questa tematica.

Al medesimo livello di rischio ricade un tema trasversale a qualsiasi attività aziendale che necessiti di appoggiarsi a sistemi informatici in senso lato, cioè quello del **rischio di attacchi informatici con conseguente perdita di dati**. Questo è un rischio concreto, che potrebbe derivare dalla mancata, o incompleta, formazione sui più recenti sviluppi del tema cybersecurity e all'eventuale mancato aggiornamento dei sistemi informatici con le tecnologie di protezione più adeguate; pertanto, presenta una probabilità medio/bassa (poiché l'azienda è consapevole del rischio e ha già implementato strategie di prevenzione) e una gravità moderata.

Il rischio di aumento delle emissioni GHG (Gas a effetto serra) in atmosfera in funzione di volumi di produzione più elevati non è identificato come particolarmente rilevante per Euro Steel, che ha analizzato questa tematica con riferimento al perimetro aziendale: da un lato, l'attività interna all'azienda ha una forte componente manuale, pertanto le emissioni legate all'attività produttiva si limitano sostanzialmente a quelle derivanti dall'uso della flotta aziendale, dall'altro la natura dell'azienda consente il recupero di componenti che, diversamente, andrebbero prodotti (per gli acquirenti) o smaltiti (dai fornitori), con costi emissivi legati alle fasi produttive e al trasporto più impattanti. Da queste considerazioni emerge una magnitudo medio bassa e una probabilità bassa legate all'eventuale verificarsi di questo rischio.

Il mancato sviluppo di innovazioni tecnologiche potenzialmente rilevanti è identificato fra i rischi perché l'ambito della Ricerca e Sviluppo non è, per la natura stessa dell'attività, fra quelli centrali per Euro Steel; pertanto, esiste un rischio residuale che l'azienda non identifichi tecnologie innovative che potrebbero apportare benefici all'attività stessa. Allo stesso tempo, proprio le caratteristiche dell'attività produttiva lo rendono difficilmente applicabile, e di conseguenza poco impattante in termini strategici.



OPPORTUNITÀ PER EURO STEEL

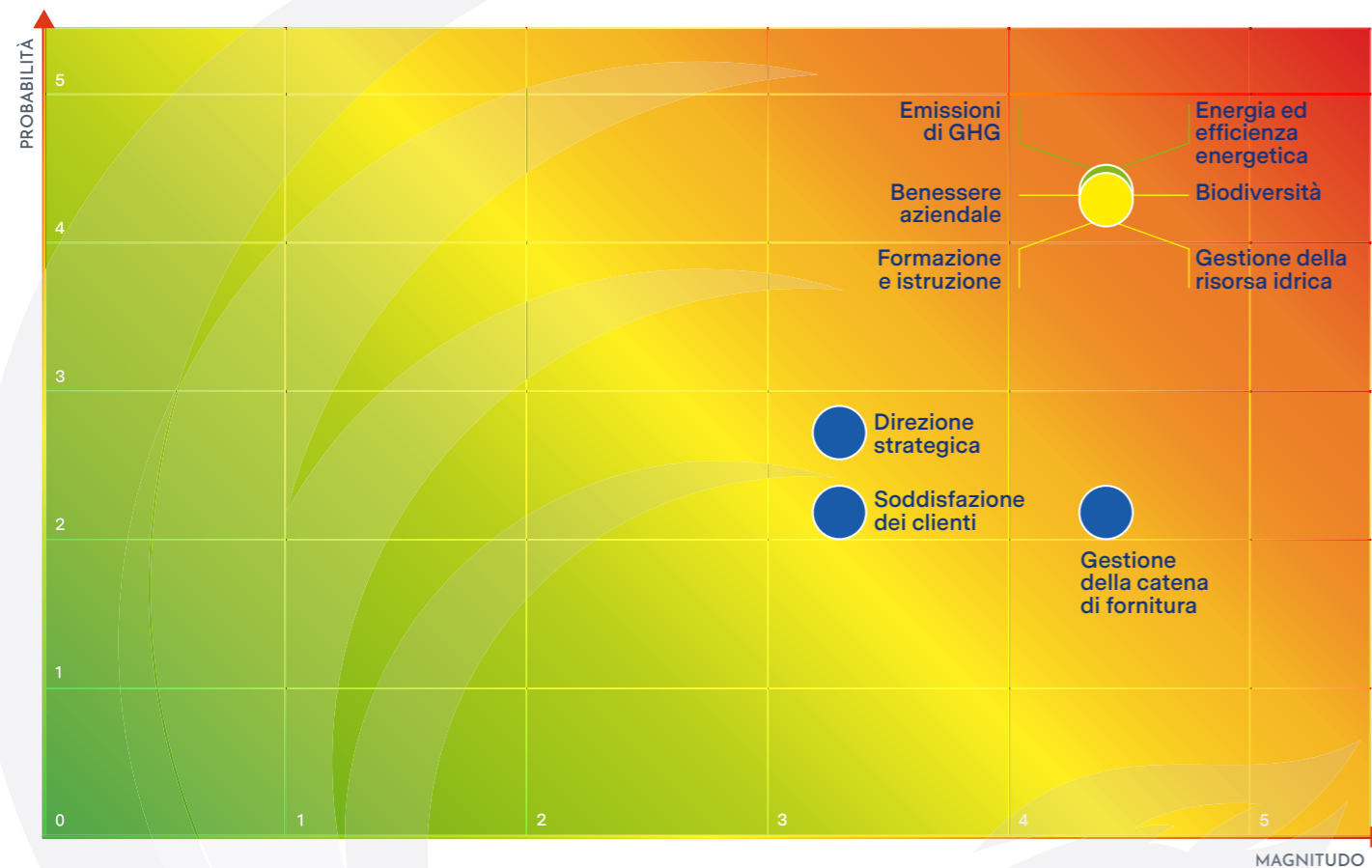
Nel paragrafo precedente sono stati identificati i principali impatti potenziali negativi che potrebbero riguardare l'attività di Euro Steel. Allo stesso tempo, l'analisi ha evidenziato anche i principali impatti potenziali positivi (opportunità), che sono elencati nella tabella riportata di seguito:



SFERA	TEMI PRIORITARI	OPPORTUNITÀ IMPATTO POTENZIALE POSITIVO
ENVIRONMENT	Energia ed efficienza energetica	Elettificazione della flotta interna di mezzi e veicoli.
	Emissioni di GHG	Fornitura di energia elettrica corredata da Garanzia di Origine e, quindi, proveniente da fonti rinnovabili.
	Biodiversità	Piantumazione di circa 200 piante in collaborazione di un'associazione di beneficenza ("Bosco di Lorenzo").
	Gestione della risorsa idrica	Messa a disposizione del personale di un erogatore per ridurre il consumo di plastica e sensibilizzare i dipendenti al consumo responsabile dell'acqua potabile.
SOCIAL	Benessere aziendale	Iniziative per migliorare il work-life balance aziendale.
	Formazione e istruzione	Formazione oltre le ore obbligatorie per svolgere corsi di primo soccorso e di utilizzo del defibrillatore (previa installazione del dispositivo).
GOVERNANCE	Privacy e sicurezza dei dati	Offrire corsi specifici sulla sicurezza informatica per ridurre il rischio di attacchi informatici o perdita di dati.
	Soddisfazione dei clienti	Implementare strategie di monitoraggio della soddisfazione dei clienti che consentano all'azienda di mantenere e accrescere le proprie performance economiche.
	Direzione strategica	Possibilità di rendere ufficiali le buone prassi e le direzioni virtuose che l'azienda ha già intrapreso nella pratica (policy, codice etico, certificazioni, adesioni a programmi internazionali).
	Gestione della catena di fornitura	La presenza della certificazione ISO 9001 potrebbe aprire nuovi mercati per l'azienda.
		Introdurre codici di condotta dei fornitori o analizzare la catena di fornitura in base a criteri di sostenibilità.

ANALISI DELLE OPPORTUNITÀ PER EURO STEEL

Per l'analisi delle opportunità la metodologia adottata è in linea con quanto visto in precedenza con la matrice dei rischi. Di seguito si presenta la matrice delle opportunità con i relativi risultati dell'analisi collegati ai temi prioritari di Euro Steel.



Come evidenziato nella matrice, l'azienda identifica come opportunità con magnitudo e probabilità elevate (4 su 5) diverse tematiche:

- **l'elettificazione della flotta interna di mezzi e veicoli e la fornitura di tutta la quota di energia elettrica prelevata da rete corredata da Garanzie di Origine**, che hanno un'alta magnitudo in termini di efficienza energetica e di emissioni, e un'alta probabilità perché si collocano nella direzione già intrapresa dall'azienda, che ha già cominciato a sostituire parte della flotta aziendale e acquista parte dell'energia elettrica con GO.
- **Sempre con altissima probabilità di accadimento, ricade l'opportunità di piantumazione di alberi sul territorio locale o nazionale.** In particolare, Euro Steel ha identificato la possibilità di contribuire al progetto di Legambiente Lombardia denominato "Il bosco di Lorenzo", che ha l'ambizioso obiettivo di piantare 1 milione di alberi entro il 2025 a partire dal comune di Erbusco (BS) per poi estendersi in tutta la Lombardia.
- **Seppure il tema della gestione delle risorse idriche non appaia come particolarmente rilevante per Euro Steel, l'azienda identifica come molto probabile, e ad alto impatto con benefici sia per il personale dipendente che per il consumo dell'acqua potabile nonché per l'eliminazione di una parte dei rifiuti urbani, l'installazione di un erogatore di acqua potabile.**
- **Spostandosi nella sfera sociale, l'azienda ha identificato la possibilità di implementare nuove e ulteriori iniziative che possano migliorare l'equilibrio vita-lavoro, nonché**

di erogare corsi di formazione specifici, in aggiunta a quelli obbligatori, che siano **incentrati sul primo soccorso e sull'uso del defibrillatore**, che possono essere utili sia in termini di prevenzione e trattamento degli infortuni gravi sul luogo di lavoro, sia in termini di crescita personale dei dipendenti, che possono fruire di tali conoscenze anche fuori dal contesto lavorativo. Accanto a questa importante azione, l'azienda considera parimenti possibile **l'installazione di un Defibrillatore Automatico** in azienda.

- Con una magnitudo elevata ma una bassa probabilità, legata alla scarsità di fornitori affidabili fra i quali poter operare criteri di ulteriore selezione, ricade l'opportunità di **migliorare la catena di fornitura introducendo codici di condotta o target strategici di sostenibilità** per i fornitori.
- La possibilità di **introdurre, o reintrodurre, policy specifiche o certificazioni come la ISO 9001** potrebbero aiutare l'azienda a rendere ufficiali la propria qualità intrinseca e le proprie buone prassi e a comunicarle in modo formale a tutti gli stakeholder: a questa azione è stata attribuita una magnitudo medio bassa, perché l'azienda ritiene che la propria reputazione in termini di qualità e le proprie azioni siano una garanzia della correttezza del proprio operato, ma una probabilità media, perché Euro Steel si ritiene comunque pronta a rispondere alle eventuali richieste delle norme o del mercato.
- Infine, con magnitudo medio bassa e probabilità di accadimento bassa, l'azienda ha identificato l'implementazione di eventuali **strategie di monitoraggio della soddisfazione dei clienti**.



LE PRIORITÀ DI EURO STEEL: I TEMI MATERIALI

Euro Steel ha condotto per la prima volta l'analisi di materialità, individuando attraverso un processo di studio dell'attività dell'azienda e del contesto ambientale, sociale ed economico entro il quale opera i temi di sostenibilità che risultano più importanti per gli stakeholder interni ed esterni, i cosiddetti "temi materiali". Si tratta delle tematiche che riflettono gli impatti ambientali, sociali ed economici **significativi** per l'organizzazione o che influenzano in maniera profonda le valutazioni e le decisioni degli stakeholder.



L'individuazione dei temi materiali rappresenta l'esito del processo di **stakeholder engagement** effettuato dall'azienda. In particolare, ai fini dell'analisi della materialità, gli stakeholder sono stati suddivisi in due categorie (interni ed esterni) e a ciascuna di esse sono stati somministrate **interviste** e **questionari specifici**.

Più precisamente, per valutare la rilevanza delle diverse tematiche sono stati coinvolti gli stakeholder esterni, suddivisi tra **clienti, fornitori, istituti di credito e altri partner commerciali**, a cui si sono aggiunti gli stakeholder interni (il **personale** aziendale e la direzione)



I temi materiali individuati sono i seguenti:

SFERA ENVIRONMENT

- Economia circolare e materiali
- Energia ed efficienza energetica
- Emissioni in atmosfera
- Gestione dei rifiuti
- Interventi su biodiversità e ambiente
- Risorse idriche

SFERA SOCIAL

- Salute e sicurezza sul lavoro
- Diversità, inclusione e pari opportunità
- Benessere aziendale
- Creazione di valore presso la comunità
- Gestione del personale
- Formazione e crescita dei dipendenti

SFERA GOVERNANCE

- Creazione di valore economico-finanziario
- Privacy e protezione dei dati
- Soddisfazione dei clienti
- Performance economica
- Gestione della catena di fornitura
- Ricerca e sviluppo

LA MATRICE DI MATERIALITÀ DI EURO STEEL

Il risultato dell'elaborazione dei risultati dei questionari e delle interviste effettuate è la matrice di materialità di Euro Steel che si rappresenta di seguito e che va letta alla luce di alcuni presupposti fondamentali:

- La domanda posta agli stakeholder tramite questionari dedicati verteva sull'importanza che Euro Steel attribuisce ad una determinata tematica nella sua attività e non si tratta di una valutazione delle performance dell'azienda sullo specifico tema.
- L'analisi prevedeva di attribuire un punteggio di rilevanza in una scala da 1 (per nulla rilevante) a 4 (molto rilevante), e le risposte si sono attestate fra un punteggio di 2,5 e 3,9, quindi da "Abbastanza rilevante" a "Molto rilevante".
- Sull'asse x (orizzontale) è raffigurata l'importanza che la specifica tematica riveste per gli stakeholder interni, mentre sull'asse y (verticale) quella che riveste per gli stakeholder esterni.
- Tanto più una tematica è collocata sulla diagonale che attraversa la matrice dal basso a sinistra verso l'alto a destra, tanto più la percezione della rilevanza da parte delle due categorie di stakeholder risulta allineata; quando una tematica si trova particolarmente spostata rispetto ad uno degli assi, significa che quella specifica tematica risulta più materiale per quella specifica categoria di stakeholder rispetto all'altra.
- Tutti i temi che risultano nell'angolo in alto a destra della matrice sono quelli ai quali sia gli stakeholder interni che quelli esterni attribuiscono particolare rilevanza; pertanto, possono definirsi come "temi materiali" per Euro Steel.



LA MATRICE DI MATERIALITÀ DI EURO STEEL

Come menzionato, nell'angolo in alto a destra si trovano le tematiche più rilevanti secondo entrambe le categorie: **“performance economica”, “salute e sicurezza sul lavoro”, “diversità inclusione e pari opportunità”**.

Euro Steel riconosce l'importanza di questi temi: se da un lato il tema della **generazione del valore economico** può essere definito materiale per tutte le aziende, così come il tema della **salute e sicurezza sul lavoro** è necessariamente materiale per le attività manifatturiere, è peculiare che la tematica della **diversità, inclusione e pari opportunità** sia considerata importante per l'azienda sia secondo la prospettiva degli stakeholder interni che di quelli esterni. Come accennato in precedenza, l'analisi di materialità non costituisce una valutazione dell'operato dell'azienda, ma il posizionamento di questa tematica così in alto per gli stakeholder dimostra indubbiamente il riconoscimento che i soggetti coinvolti nell'indagine, interni ed esterni, attribuiscono all'impegno di Euro Steel in questo campo, sia in termini di pari opportunità, sia per il contributo all'associazione Bambini in Braille, che fa dell'inclusione il suo obiettivo primario, come sarà meglio spiegato nel paragrafo dedicato.

Scendendo leggermente nella matrice, compaiono le prime tematiche ambientali: **economia circolare e materiali ed energia ed efficienza energetica**, e il tema, appartenente alla sfera Governance, della **privacy e protezione dei dati personali**. La tematica dell'**economia circolare** è la rappresentazione stessa dell'attività dell'azienda, che si occupa di recupero degli scarti, infatti riveste un'importanza quasi assoluta per gli stakeholder interni e di poco inferiore per quelli esterni. All'interno di questa tematica, entrambi gli stakeholder hanno attribuito rilevanza anche agli aspetti del packaging sostenibile (quindi proveniente da riciclo o da riuso).

La rilevanza attribuita alla tematica della gestione dell'energia in termini di potenziali interventi di **efficientamento energetico**, invece, trattandosi di un'azienda non particolarmente



energivora, potrebbe essere legata da un lato alla percezione del tema nello scenario attuale, dato il peso che questo ha rivestito anche per i consumatori domestici, con conseguenti riflessioni che dal piccolo si estendono verso la larga scala, dall'altro al fatto che Euro Steel si è dimostrata all'avanguardia su questo tema, installando nel lontano 2007 il primo impianto di autoproduzione da fotovoltaico, e proseguendo su questa strada con altri due impianti, uno dei quali entrato a regime proprio nel 2022.

Il fatto che **privacy e protezione dei dati** siano collocati nel settore di maggiore rilevanza nella matrice potrebbe derivare da un lato dalla crescente e diffusa percezione dell'inevitabile penetrazione delle tecnologie digitali nelle attività lavorative, con tutti i rischi e le opportunità connesse al loro sviluppo e alla privacy dei dati, dall'altro dalle operazioni di formazione e informazione sul tema (per gli stakeholder interni) che l'azienda ha posto in atto al fine di prevenire eventuali eventi avversi.

Sempre nell'ambito delle tematiche ambientali, sono risultati materiali per entrambe le categorie di stakeholder, leggermente più per quelli interni, il tema delle **emissioni in atmosfera**, in termini di sforzo per il loro contenimento, oltre che del loro monitoraggio, e quello della **gestione dei rifiuti** che, fra le tematiche ambientali, risulta il più rilevante per gli stakeholder esterni. Il tema è legato alla possibilità di introdurre pratiche volte alla riduzione dei rifiuti tramite operazioni di recupero e/o riutilizzo, ed è possibile che sia stato interpretato come correlato alla tematica della circolarità dei materiali, propria di Euro Steel.

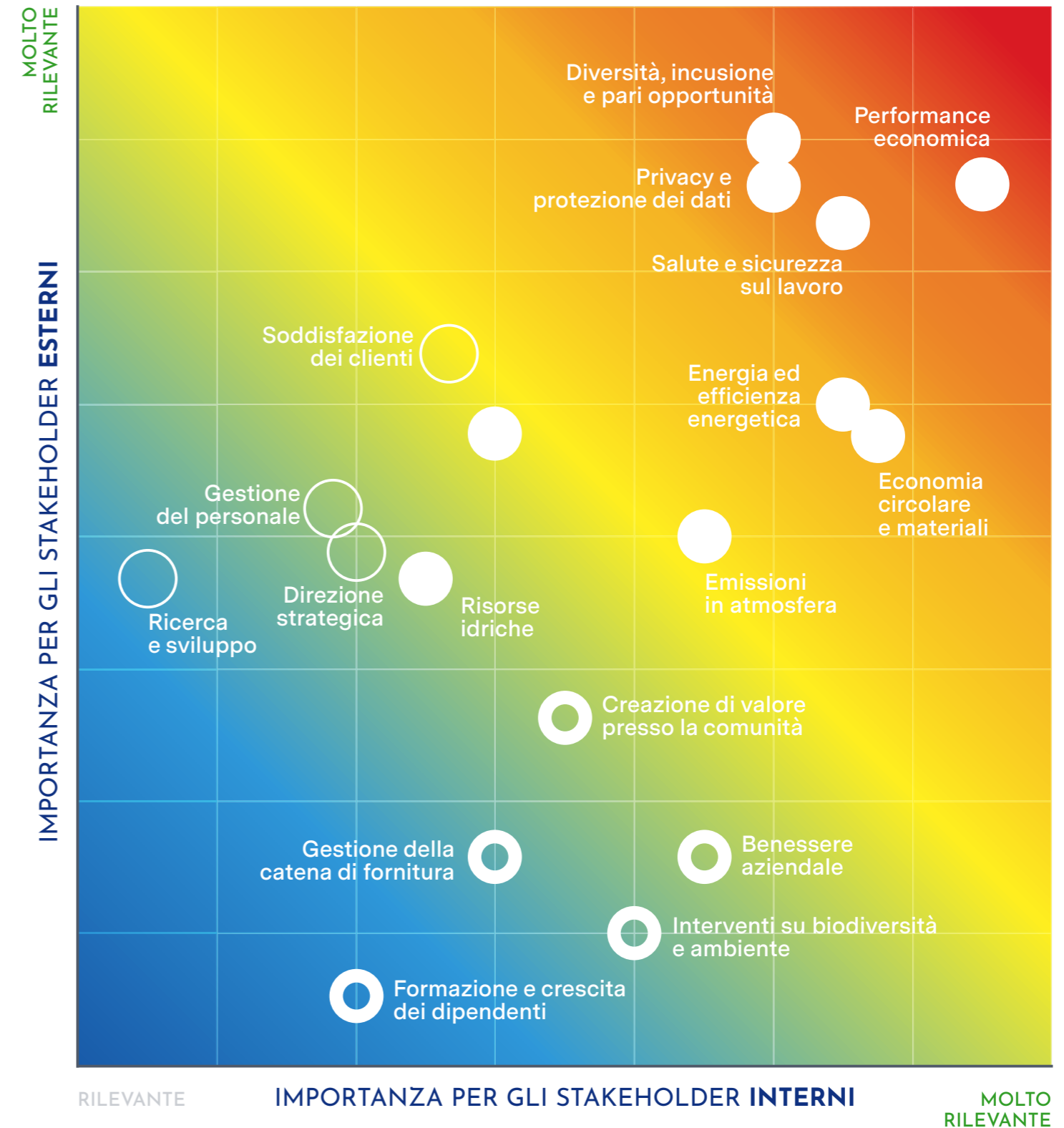
Altro tema che è risultato materiale per gli stakeholder esterni, meno per quelli interni, è quello legato alla **soddisfazione dei clienti**, declinato in termini di miglioramento continuo della qualità dei prodotti e del servizio, rispetto dei tempi di consegna e adozione di strumenti per la valutazione della soddisfazione dei clienti.

Scendendo ancora, **la matrice si allarga differenziandosi in modo più evidente fra le tematiche considerate più rilevanti per gli stakeholder interni e quelle invece a cui sono gli stakeholder esterni ad attribuire maggiore importanza**. La differenziazione delle visioni e lo spostamento verso il basso nella matrice consentono di identificare questi temi come meno materiali per l'attività di Euro Steel, che tuttavia ha scelto di rendicontarli nel presente bilancio.

MATRICE DI MATERIALITÀ: LE DIVERSE VISIONI DEGLI STAKEHOLDER

Di seguito, si rappresenta la medesima matrice in una diversa prospettiva: la temperatura del colore differenzia le tematiche “calde” da quelle meno rilevanti, e sono stati usati indicatori diversi per le tematiche più rilevanti per una categoria di stakeholder e meno per l'altra.

Il cerchio rappresenta le tematiche, già menzionate che rivestono importanza per entrambe le categorie.



LEGENDA INDICATORI

- Indicatori che mostrano la visione predominante degli stakeholder **interni**.
- Indicatori che mostrano la visione predominante degli stakeholder **esterni**.
- Indicatori che mostrano maggiore allineamento fra prospettiva degli **stakeholder interni ed esterni**.

Come più rilevanti per gli stakeholder interni compaiono, in ordine di importanza, il tema del **benessere aziendale**, **interventi su biodiversità e ambiente**, la **tematica della creazione di valore presso la comunità**, la **gestione della catena di fornitura** e, infine, la **formazione e crescita dei dipendenti**.

La tematica del **benessere aziendale** è risultata, come è abbastanza intuibile, più rilevante per gli stakeholder interni, per i quali era declinata sia in termini di possibilità di creazione di un piano di welfare aziendale, sia in termini di iniziative volte a migliorare il benessere dei dipendenti.

Il tema della **creazione di valore presso la comunità** risulta leggermente più rilevante per gli stakeholder interni che per quelli esterni, così come quello degli **interventi su biodiversità e ambiente**, che appare il meno rilevante per gli stakeholder esterni. Questo potrebbe essere legato al fatto che le azioni virtuose si fanno e non si raccontano: gli stakeholder esterni intervistati potrebbero non essere a conoscenza delle azioni di Euro Steel nei confronti della comunità dei collaboratori né delle associazioni e dei progetti, anche in ambito biodiversità, che l'azienda supporta.

La tematica della **gestione della catena di fornitura** è stata declinata in termini di adozione di criteri di sostenibilità nella scelta dei fornitori: è risultato un tema leggermente più rilevante per gli stakeholder interni.

Il tema della **formazione** è stato posto nei questionari in termini di formazione dei dipendenti (analizzata solo nei confronti degli stakeholder interni) e come rapporti con scuole e università, tematica sondata fra entrambe le categorie. Il risultato, media fra i punteggi attribuiti, come menzionato rivela lo scarso interesse da parte degli intervistati per lo sviluppo di collaborazioni con scuole e università (in assoluto la tematica meno sentita per gli stakeholder esterni), mentre ha conservato un peso più rilevante in termini di formazione e crescita interna.

Spostandosi nella parte della matrice che analizza le tematiche alle quali è stata attribuita più importanza da parte



degli stakeholder esterni rispetto agli interni, troviamo, indicativamente allo stesso livello, la gestione delle **risorse idriche**, la **direzione strategica**, la **gestione del personale** e la **Ricerca e Sviluppo**.

Per quanto riguarda il tema delle **risorse idriche**, i consumi di Euro Steel (simil domestici) non la renderebbero una tematica materiale per l'azienda in termini assoluti: il fatto che gli stakeholder esterni abbiano comunque attribuito una certa rilevanza potrebbe derivare dall'importanza del tema a livello di sensibilità generale, anche a causa del contesto meteorologico recente, mentre lo scarso peso attribuito a questa tematica dagli stakeholder interni, che conoscono i processi di lavorazione, conferma il ragionamento fatto a monte sulla presunta non materialità.

Per **direzione strategica** si intendono da un lato l'adozione di una strategia di business improntata alla sostenibilità, e dall'altro l'integrità e la trasparenza delle informazioni. Questa tematica è risultata leggermente più materiale per gli stakeholder esterni.

Appare peculiare che la tematica legata alla **gestione del personale** appaia leggermente più rilevante per gli stakeholder esterni che per quelli interni: i tre ambiti analizzati riguardavano l'implementazione di indagini per il monitoraggio della soddisfazione dei dipendenti, le opportunità di carriera e la capacità di attrarre e trattenere talenti, quest'ultima unica declinazione proposta agli stakeholder esterni, che presumibilmente percepiscono le oscillazioni del mercato del lavoro come particolarmente impattanti, in tempi recenti, per qualsiasi realtà aziendale.

Infine, la tematica della **Ricerca e Sviluppo**, come menzionato precedentemente, non risulta particolarmente rilevante per nessuna delle categorie di stakeholder. In particolare, per quelli interni che conoscono meglio il processo produttivo e le possibilità di sviluppo di nuove soluzioni tecnologiche in termini di ottimizzazione dei processi, è risultata quella con minor rilevanza.

SFERA ENVIRONMENT

capitolo



LA SOSTENIBILITÀ AMBIENTALE È ALLA BASE DELLA STRATEGIA AZIENDALE DI MEDIO E LUNGO PERIODO PER EURO STEEL.

La consapevolezza che il mondo che ci ospita è una risorsa da preservare in tutti i modi possibili guida molte delle scelte aziendali: l'investimento sull'energia prodotta da fonti rinnovabili, la piantumazione di alberi sul perimetro aziendale e in collaborazione con le istituzioni locali, l'uso di materiali consumabili con il minore impatto possibile fanno da corollario alla scelta di un'azienda che ha come core business il recupero degli scarti di altre realtà produttive e quindi il rispetto della prassi, quella del riuso, globalmente identificata come prioritaria per la riduzione dei rifiuti e del loro impatto sull'ambiente.

ECONOMIA CIRCOLARE E MATERIALI



09

IMPRESA,
INNOVAZIONE E
INFRASTRUTTURE



12

CONSUMO E
PRODUZIONE
RESPONSABILI

Euro Steel opera in una filiera in cui la circolarità dei processi costituisce un elemento fondamentale: tale strategia consente di contenere le emissioni inquinanti legate alla produzione e di ridurre la produzione di rifiuti sia a monte, sia a valle del processo produttivo dell'azienda.

Come menzionato, Euro Steel si occupa di recuperare scarti di produzione da aziende in settori specifici, selezionarli accuratamente, smistarli e prepararli per un nuovo uso presso altre realtà produttive: la qualità della materia prima è dunque inversamente proporzionale sia allo sforzo produttivo dell'azienda per garantire i massimi standard di selezione, sia alla quantità di scarti ulteriormente risultanti dal processo.

Questo dato, legato alle oscillazioni del mercato della materia prima, non è direttamente controllabile dall'azienda, che invece adotta il massimo impegno possibile per rendere efficienti i propri processi e massimizzare la quantità di prodotti ricavabili dalla materia prima ricevuta minimizzando al contempo i conseguenti scarti.

I materiali trattati si dividono principalmente in due macroaree:

- Materiale di recupero, della lavorazione e del commercio di scarti di lavorazione e di leghe speciali provenienti da diverse fonti industriali;
- Semilavorati nuovi e di seconda scelta, altrimenti destinati alla rottamazione: principalmente leghe speciali ad alto contenuto di nichel-cromo-molibdeno, super leghe e acciai Duplex, nella forma di nastri di precisione, lamiere a freddo, lamiere a caldo, tubi senza saldatura, tubi saldati, raccordi, barre trafilate e rettificate, forgiate e laminate, anelli, dischi, bussole, seggi, steli, alberi, flange, raccordi, piastre, bielle, valvole, profili speciali e materiale per saldatura.





IL 100% DEI MATERIALI È COSTITUITO DA SCARTI DI PRODUZIONE, SECONDA SCELTA O ECCELENZE DI MAGAZZINO:

L'AZIENDA SI OCCUPA DI RECUPERARLI E DARE LORO NUOVA VITA.

Euro Steel, per i suoi consumabili, ha scelto prodotti ad alto valore aggiunto in termini di sostenibilità ambientale. Infatti, i toner acquistati nel 2022 sono muniti della Certificazione Blue Angel, la più vecchia certificazione ecologica al mondo, che garantisce il rispetto di stringenti requisiti ambientali, di dichiarazione Eco conforme allo Standard ECMA-370 e della Certificazione Energy Star relativa all'efficienza energetica.

Per quanto riguarda gli imballaggi usati, il 74,2% di quelli acquistati nel 2022 è proveniente da recupero e costituito da materiale rinnovabile. Nello specifico, gli imballaggi usati sono costituiti da pallets in legno (13,2 t), mentre quelli nuovi (4,6 t) sono Big-Bags in plastica.

FOCUS

L'APPROCCIO CIRCOLARE DI EURO STEEL

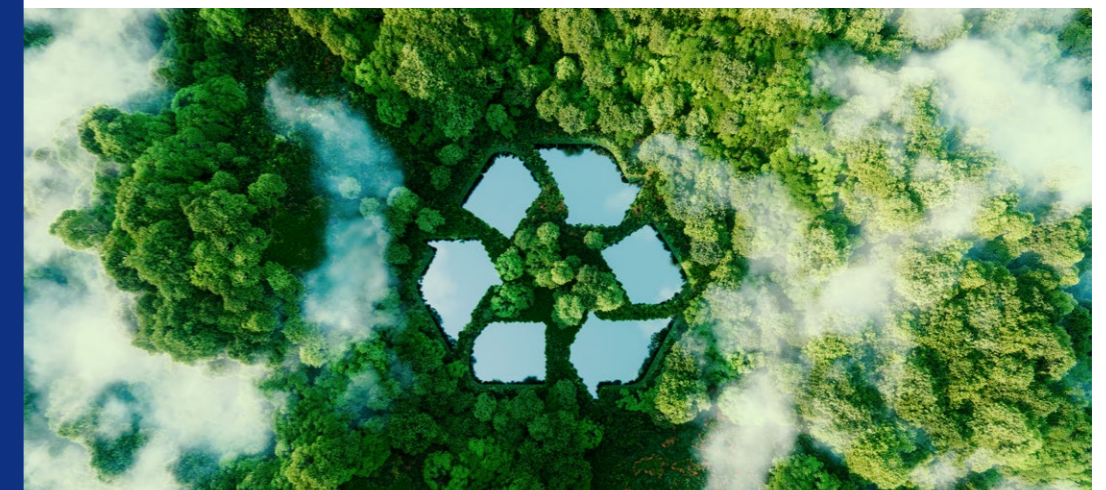
Come precedentemente citato, Euro Steel ritira e lavora rifiuti e scarti di lavorazione da terzi.

Nello specifico, nel 2022 ha ritirato 3.530 t di rifiuti di terzi avviati a recupero (vs. 1.715 t del 2021). Partendo da questi rifiuti, poi, l'azienda svolge il proprio processo di lavorazione per massimizzare la quantità di prodotti ricavabili da queste categorie di rifiuti.

È importante evidenziare che la resa dei rifiuti varia considerevolmente in base alla qualità dei rifiuti ritirati che sono stati avviati a recupero; nel dettaglio, infatti, si può notare la differenza di resa fra gli anni 2021 e

2022: nel 2021 sul totale dei rifiuti ritirati (1.715 t) sono state circa 1.235 t le quantità di rifiuti che è stato possibile trasformare in End-of-Waste (EoW); nel 2022, invece, su un totale di oltre 3.500 t di rifiuti ritirati, è stato possibile trasformare in EoW 3.163 t di prodotti, evidenziando una qualità dei rifiuti in entrata più elevata.

Si evidenzia, infine, che la differenza fra i rifiuti ritirati da terzi e l'End-of-Waste risultante consiste nella quantità rimanente di materiale destinato a diventare nuovamente rifiuto e che entrerà quindi nei registri dei rifiuti (MUD) di Euro Steel.



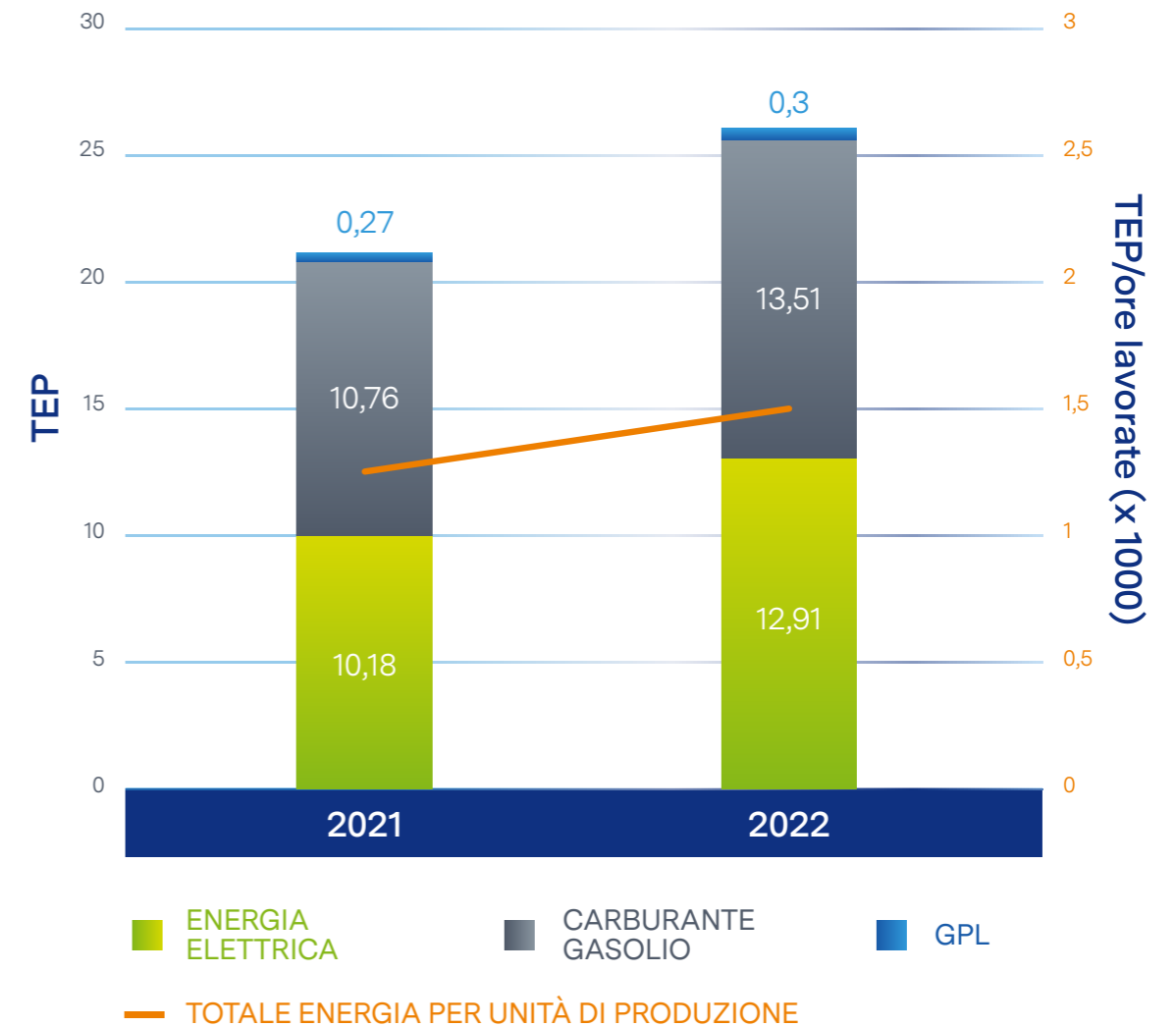
ENERGIA ED EFFICIENZA ENERGETICA



Euro Steel, per la propria attività, fruisce di due principali vettori energetici: l'energia elettrica, prodotta con 3 impianti fotovoltaici di proprietà o proveniente dalla rete nazionale, e i carburanti per i mezzi aziendali (Gasolio e GPL).

Per consentire un raffronto efficace fra i diversi vettori energetici, i rispettivi valori sono stati convertiti in Tonnellate Equivalenti di Petrolio (TEP). Allo scopo invece di evidenziare le eventuali variazioni rispetto all'anno precedente, i consumi in termini assoluti sono stati analizzati anche rapportandoli all'unità di produzione identificata come più rappresentativa della realtà aziendale: data la peculiare attività di Euro Steel, che si occupa prevalentemente di selezione, smistamento e pulizia del materiale recuperato, il valore scelto per analizzare le specifiche tematiche in termini relativi è il numero di ore lavorate.

CONSUMI DI ENERGIA TOTALI E SPECIFICI

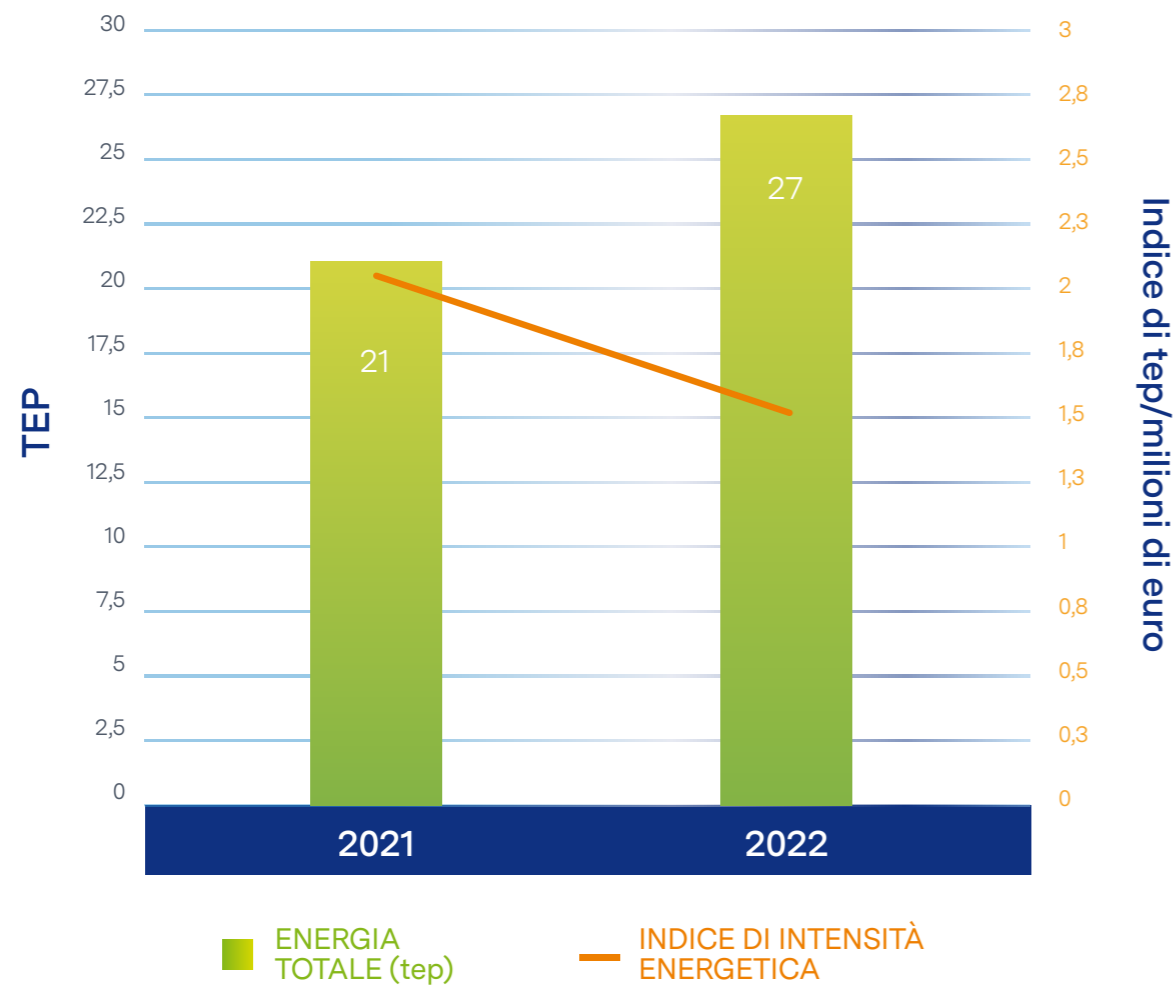


GRAFICO

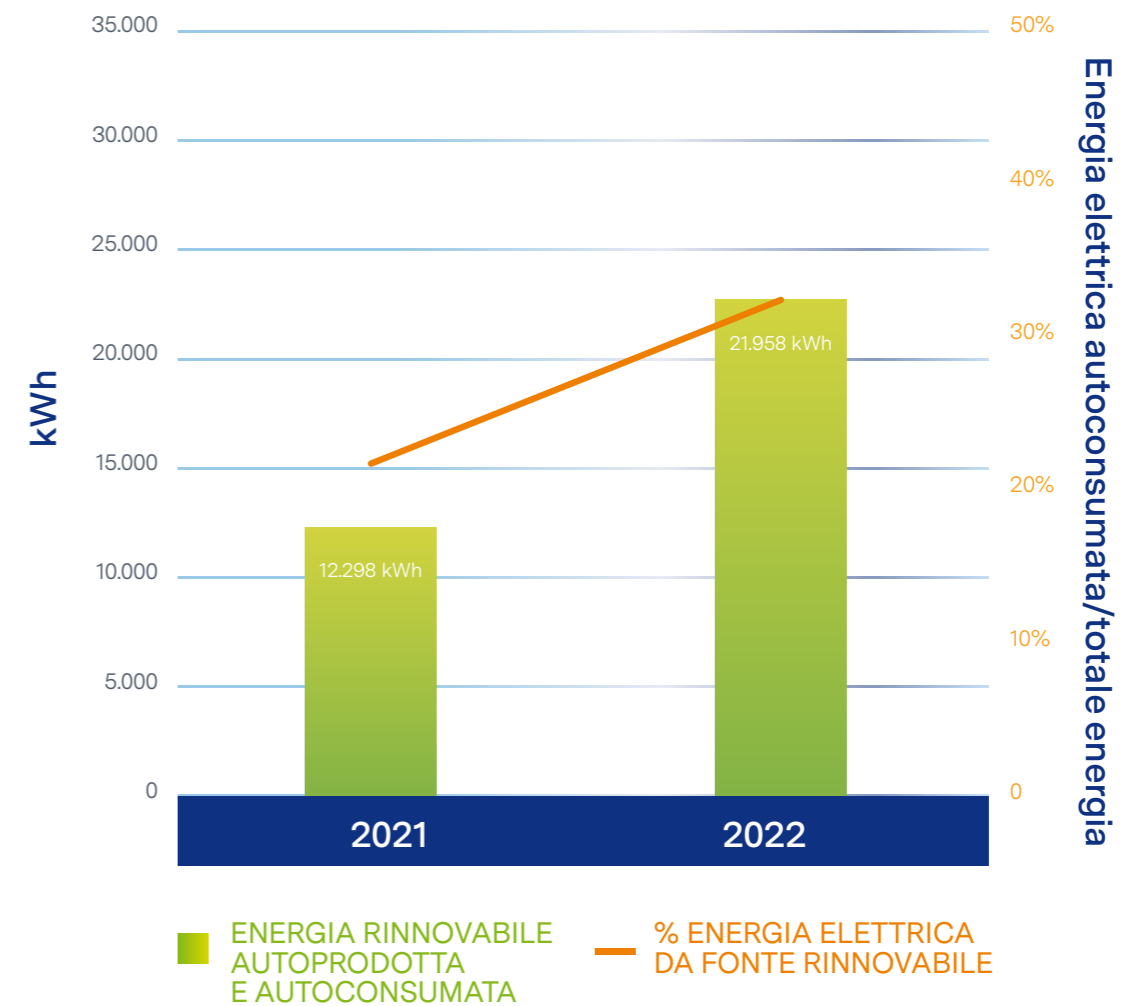
Come si evince dal grafico riportato a fianco, il consumo di energia elettrica e quello di gasolio sono ripartiti in modo pressoché equivalente nel corso del biennio, con una tendenza in aumento sia per quanto riguarda i valori assoluti, sia normalizzando tali valori rispetto alle ore lavorate.

Raffrontando i medesimi valori assoluti con il fatturato, meno rappresentativo della specifica azienda ma più semplice da inquadrare in un'ottica di eventuali benchmark riferiti ad altre realtà produttive, l'indice di intensità energetica (che è il rapporto fra i consumi energetici e un dato specifico, in questo caso quello economico) mostra invece un netto calo.

CONSUMI DI ENERGIA TOTALI E SPECIFICI (SU FATTURATO)



ENERGIA ELETTRICA AUTOCONSUMATA DA FONTE RINNOVABILE (FOTOVOLTAICO)



Per quanto riguarda il dato relativo all'energia elettrica, come anticipato l'azienda dispone di ben 3 impianti fotovoltaici, il primo installato nel 2008 e l'ultimo attivato nel quarto trimestre del 2022 e dotato di batterie di accumulo al fine di consentire la ricarica dei mezzi della flotta aziendale che, nel corso degli anni, è stata progressivamente elettrificata sia

per quanto riguarda le autovetture, sia per quanto riguarda i mezzi di movimentazione (carrelli elevatori e gru). Nello specifico, la percentuale di autoconsumo di energia dai propri impianti fotovoltaici è passata dal costituire il 23% sul totale dell'energia elettrica consumata nel 2021 al 32% nel 2022.

Per una parte della quota di energia acquistata, l'azienda ha provveduto a sottoscrivere un contratto che garantisce l'acquisto di energia proveniente al 100% da fonte rinnovabile attraverso le Garanzie di Origine, impegno che vorrebbe mantenere e incrementare, coprendo il 100% dell'energia prelevata da rete da fonte rinnovabile

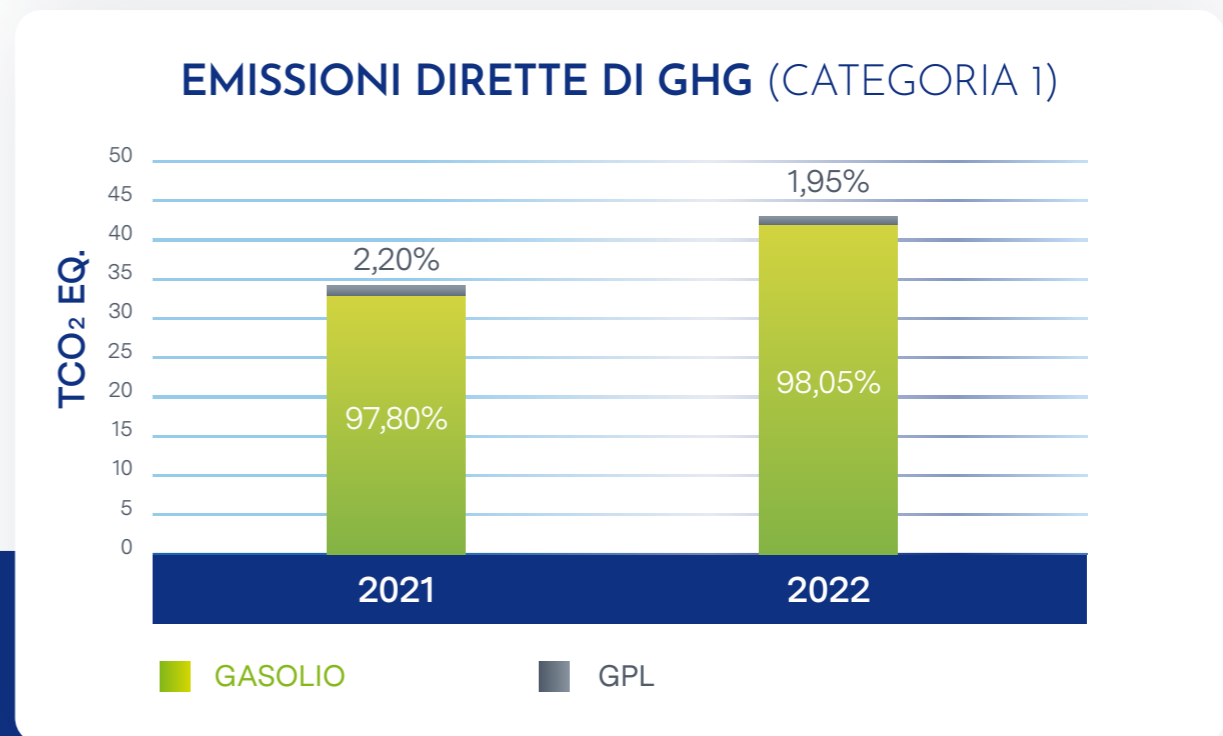
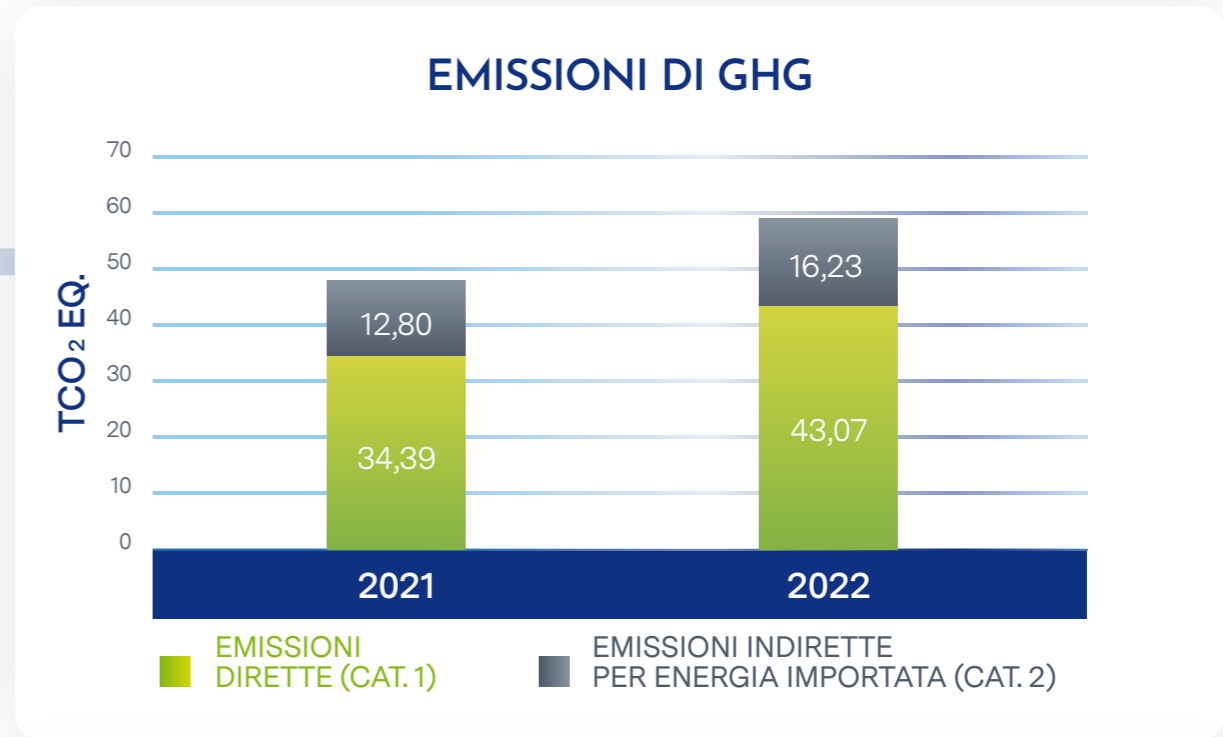
EMISSIONI IN ATMOSFERA



Le emissioni in atmosfera di gas a effetto serra (GHG) sono state analizzate per le categorie 1 (emissioni dirette) e 2 (emissioni indirette per energia importata), identificate secondo lo standard ISO 14064-1:2018, uno dei più riconosciuti standard internazionali per l'analisi e la rendicontazione delle emissioni GHG.

Le emissioni dirette (categoria 1) sono generalmente quelle legate al consumo di combustibili interno all'azienda, quindi nel caso di Euro Steel i carburanti usati per i mezzi di movimentazione interna e il GPL usato per il riscaldamento, mentre quelle indirette (categoria 2) si riferiscono all'energia (in questo caso solo elettrica) importata.

Similmente a quanto fatto per l'analisi dei consumi energetici, per poter confrontare i diversi valori è stata operata una conversione in tonnellate di CO₂ equivalenti (tCO₂eq.) attraverso l'applicazione di uno specifico fattore di emissione (FE) derivante dai principali database nazionali ed internazionali.



GRAFICI

L'istogramma a fianco riportato evidenzia i valori relativi alle emissioni di gas a effetto serra secondo lo scenario *location-based*¹ nel biennio 2021-2022, suddivise per categoria emissiva.

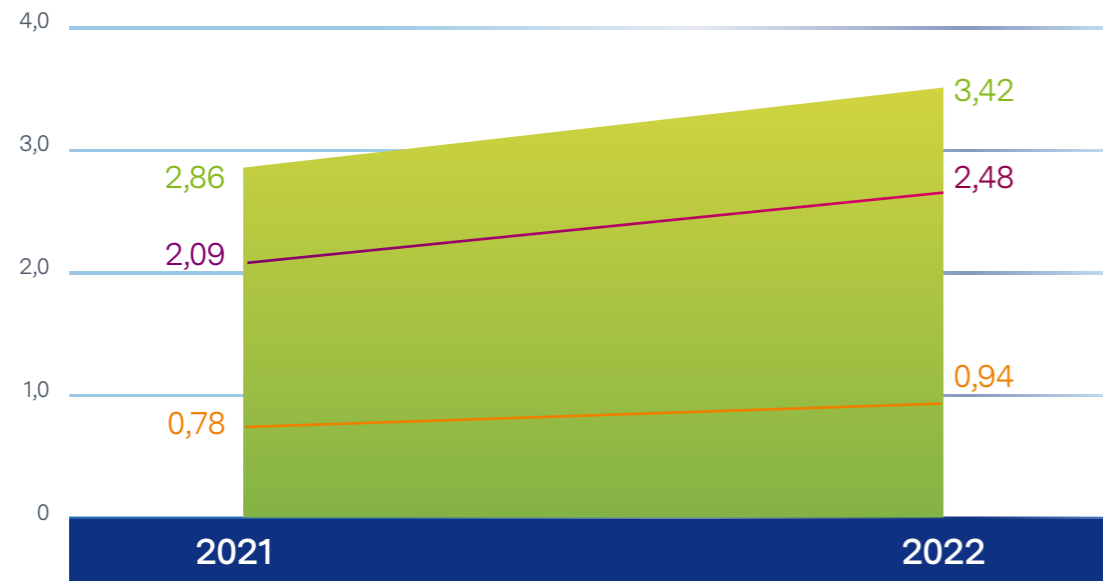
Le emissioni dirette (categoria 1) sono state ulteriormente suddivise per mostrare l'impatto delle specifiche fonti: come intuibile dalla ripartizione dei vettori energetici illustrata nel

paragrafo precedente, il 98% circa delle emissioni dirette proviene dal consumo di gasolio e il restante 2% deriva dalla combustione di GPL, usato sia per alimentare uno dei mezzi aziendali che per il riscaldamento invernale degli ambienti, mentre non sono state rilevate altre emissioni significative.

¹ Scenario *location-based*: modello di calcolo delle emissioni GHG che è calcolato partendo dalla media delle emissioni di gas a effetto serra della rete sulla quale si verifica il consumo di energia, basato quindi sui dati relativi al fattore di emissione medio della rete elettrica nazionale.

EMISSIONI PER UNITÀ DI PRODUZIONE

TCO₂ EQ./ORE LAVORATE (X 1000)



- TOTALE EMISSIONI RISPETTO ALLE ORE LAVORATIVE
- EMISSIONI DIRETTE (SCOPE 1)
- EMISSIONI INDIRETTE PER ENERGIA IMPORTATA (SCOPE 2)

In modo analogo a quanto effettuato per il consumo di energia, anche i valori assoluti legati alle emissioni sono stati normalizzati rispetto al parametro specifico delle ore lavorate. Il risultato, illustrato nel grafico sottostante, mostra un leggero aumento di tutte le categorie emissive anche rispetto alle ore lavorate.

Si può notare come tale aumento sia dovuto in particolare al peso derivante dal maggior consumo di carburanti (gasolio), mentre l'impatto emissivo dell'energia elettrica risulta quasi costante con quello registrato nell'anno precedente (2021).

Al fine di ridurre le proprie emissioni, Euro Steel ha intrapreso un'attività di analisi di questa specifica tematica e implementato una strategia di efficientamento che andrà via via puntualizzandosi in base ai risultati delle analisi svolte e all'efficacia dei vari interventi proposti.

Nello specifico, oltre alla menzionata installazione di un nuovo impianto fotovoltaico dotato di batterie di accumulo, attivato a partire da ottobre 2022, l'azienda ha provveduto alla sostituzione dell'illuminazione esterna con lampade a LED e all'acquisto di una nuova gru alimentata a gasolio che, secondo le stime del produttore, consuma circa il 60% meno di quella precedente, con una conseguente riduzione anche delle emissioni correlate. La scelta della gru a gasolio è stata obbligata, nel senso che non è presente ad oggi sul mercato un mezzo di queste dimensioni alimentato a batteria.

L'ufficio acquisti, guidato dalla direzione, è alla costante ricerca di soluzioni innovative che garantiscano i massimi standard possibili in termini di efficienza energetica ed emissiva, in una tensione costante per bilanciare i benefici offerti dai migliori prodotti disponibili sul mercato, le necessità produttive in termini di capacità e portata e il costo, anche ambientale, dello smaltimento dei mezzi già in uso.



FOCUS

ENERGIA ELETTRICA CON GARANZIE DI ORIGINE E ANALISI DELLE EMISSIONI NELLO SCENARIO MARKET-BASED

Come precedentemente menzionato, per il calcolo delle emissioni indirette riferite all'energia elettrica prelevata da rete nazionale (categoria 2), è stato adottato lo scenario *location-based*, che è basato sul calcolo del fattore di emissione attraverso l'utilizzo del mix energetico iniziale nazionale più recente fornito dal GSE.

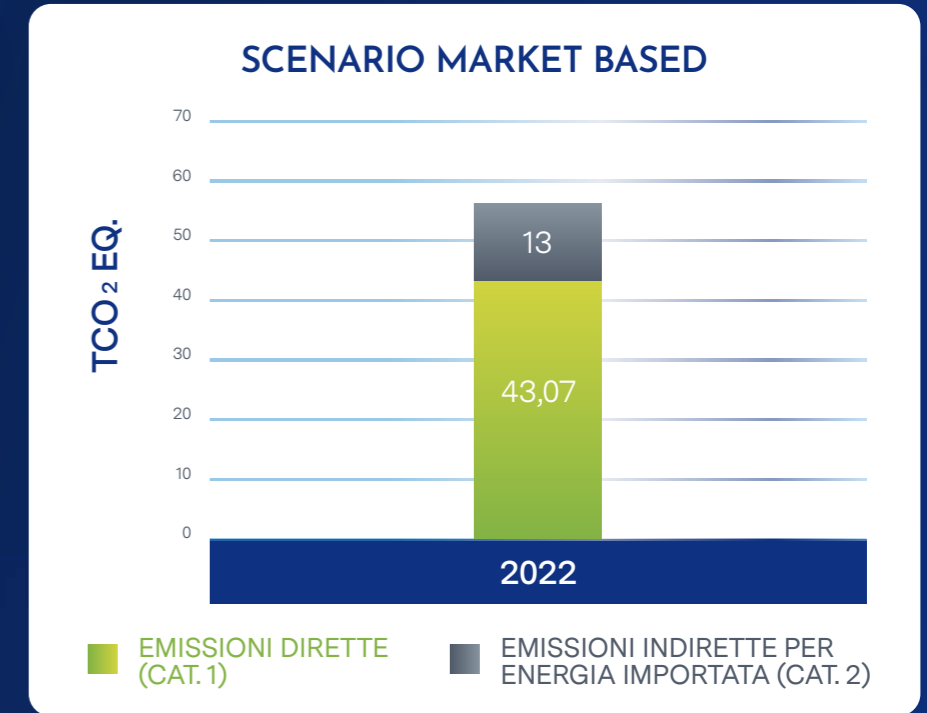
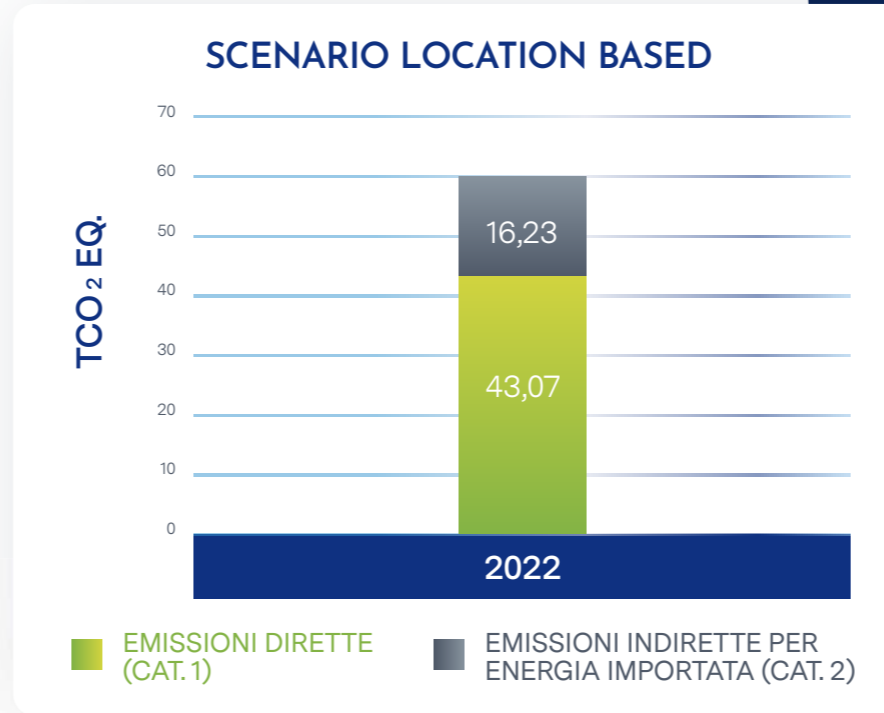
Considerando invece lo scenario "*Market-based*", quindi il mix energetico proveniente dal fornitore dell'azienda, le emissioni indirette per energia importata (categoria 2) si attesterebbero a 13 tCO₂eq., poiché Euro Steel acquista parte dell'energia elettrica necessaria ai fini aziendali (in aggiunta a quella autoconsumata) corredata da Garanzia di Origine (GO):

conformemente a quanto previsto dalla Direttiva 2009/28/CE, tale modalità prevede che per ogni MWh di energia elettrica rinnovabile immessa in rete da impianti qualificati IGO, il GSE rilasci un titolo che viene poi gestito in modo virtuale attraverso un apposito portale.

La differenza fra i due scenari è illustrata nel grafico che segue:

nello scenario *location-based*, il totale delle emissioni GHG di categoria 2 risulta pari a 16,23 tCO₂eq. nel 2022, mentre nello scenario *market-based* tale tipologia di emissioni è del 20% inferiore.

Come menzionato, fra le azioni che Euro Steel considera di implementare per migliorare il suo impatto in ambito sostenibilità c'è anche la possibilità di acquisto di energia elettrica con Garanzie d'Origine per la quota attualmente acquistata dalla rete.



GESTIONE DEI RIFIUTI



12

CONSUMO E PRODUZIONE RESPONSABILI

Il tema dei rifiuti, come a tratti menzionato, è peculiare per l'azienda, che si fa carico degli scarti di altre realtà produttive.

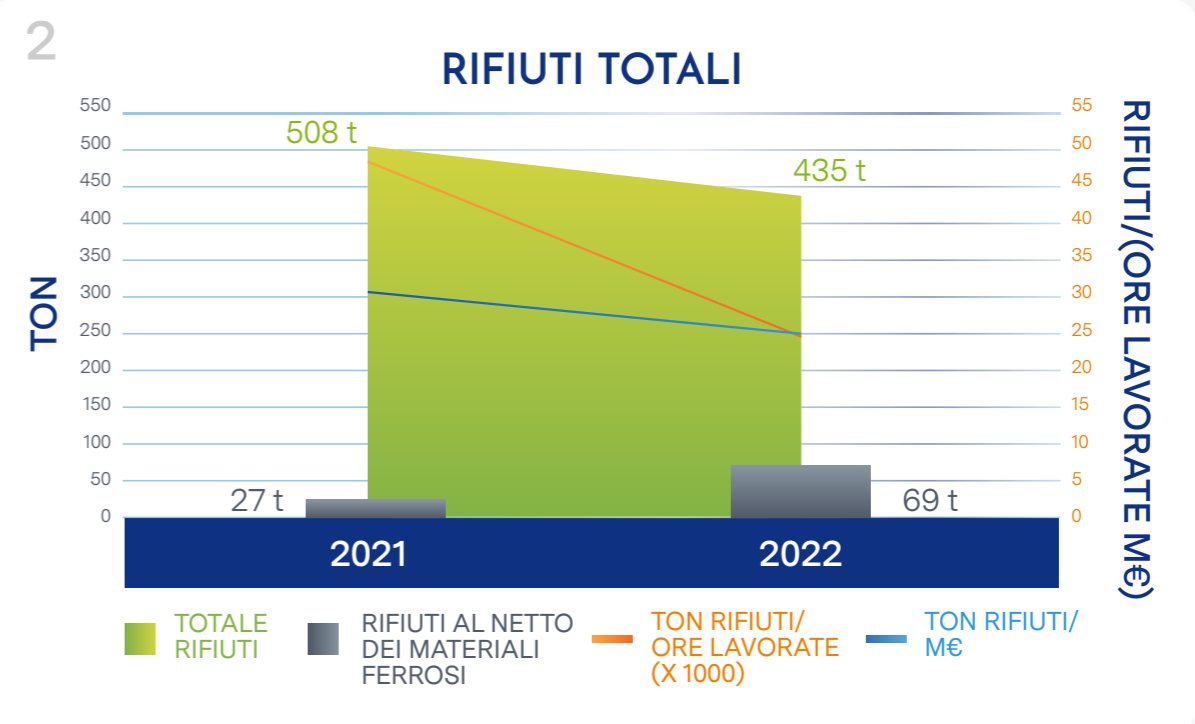
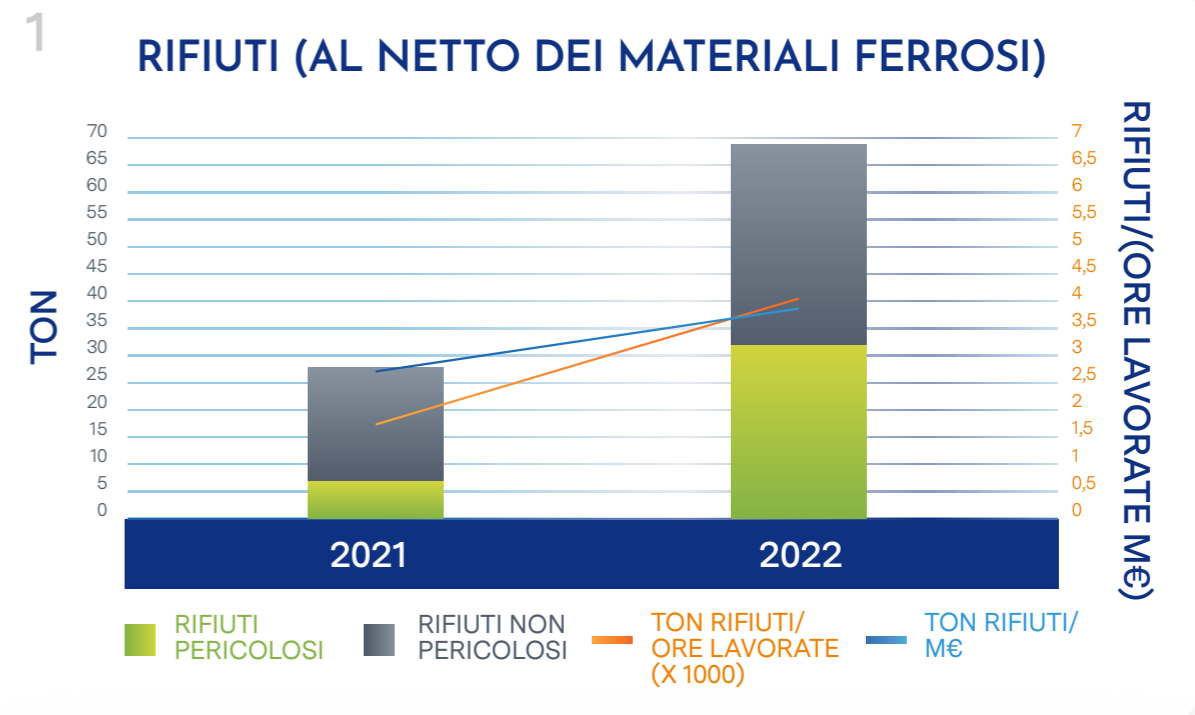
Analizzando il dato al netto dei rifiuti ferrosi generati dalla lavorazione di rottami metallici ritirati da terzi, il 2022 ha visto un consistente aumento, rispetto al 2021, della quantità di rifiuti totali, pericolosi e non. L'aumento, nello specifico, del dato relativo ai rifiuti pericolosi, è legato allo smaltimento dell'acqua raccolta nel sedimentatore e nei due disoleatori che costituiscono l'impianto di depurazione dell'acqua di dilavamento del piazzale ove sono custoditi i materiali ferrosi, nonché delle emulsioni raccolte nel serbatoio di accumulo delle acque piovane.

GRAFICI

Nel **grafico 1**, è rappresentata sia la quantità totale di rifiuti prodotti (in tonnellate), al netto dei materiali ferrosi, sia il rapporto fra tale quantità e, rispettivamente, le ore lavorate (x 1000) e il fatturato (in milioni di euro - M€).

Considerando, tuttavia, le quantità totali di rifiuti prodotti, ed includendo quindi anche i materiali ferrosi e non ferrosi, lo

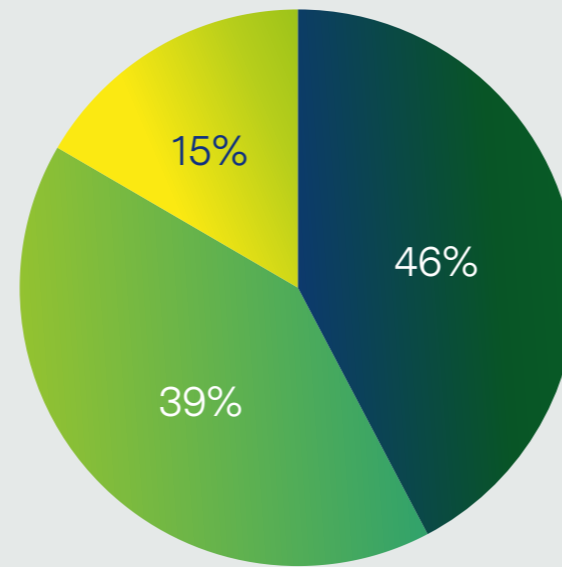
scenario cambia sensibilmente: le quantità assolute di rifiuti totali mostrano in questo caso un cambio in positivo dal 2021 al 2022, con un -14% nella produzione di rifiuti totali, e di pari passo sono calati anche, seppur con andamento differente, i rapporti fra il totale dei rifiuti prodotti e le ore lavorate (-19%) e quello fra totale dei rifiuti prodotti e il fatturato (-50%), come evidenziato dal **grafico 2**.



INTERVENTI SU

BIO
DIV
ERS
ITÀ &

AMBIENTE



SPESE AMBIENTALI
(anno 2022)

- Protezione suolo e sottosuolo
- Protezione del paesaggio, della natura e biodiversità
- Altre attività di protezione ambientale

EURO STEEL HA A CUORE IL TERRITORIO CHE LA OSPITA: QUELLO DEL COMUNE DI RONCADELLE E DELLA PROVINCIA DI BRESCIA.

Per questo nel 2022 ha investito quasi 70.000 euro in spese per la biodiversità e la salvaguardia dell'ambiente.

Fra i progetti specificatamente dedicati alla biodiversità, per i quali è stato devoluto il 39% degli investimenti menzionati, ha aderito, insieme ad altre aziende partecipanti a Futura Brescia, al progetto *Inalberiamoci*, che consiste nella piantumazione di 1000 alberi nella città di Brescia, riqualificando in una prima fase uno spazio adiacente ad un Parco cittadino, e successivamente altre cinque aree individuate dal Comune.



Il progetto consentirà di provvedere allo studio di fattibilità delle aree da riqualificare, acquistare gli alberi e le piante necessarie, garantire una corretta manutenzione e monitorare, attraverso la consulenza di esperti ERSAF (Ente regionale per i servizi all'agricoltura e alle foreste di Regione Lombardia), che l'intervento abbia un impatto reale sulla città. Nel corso del 2022 l'azienda ha provveduto anche a piantumare il proprio perimetro aziendale, soprattutto nel tratto percorso dagli automezzi che si occupano dei trasporti da e verso il magazzino, con alberi specificatamente individuati.

Nel 2022 ha inoltre provveduto a ripristinare la pavimentazione del magazzino per evitare infiltrazioni contaminanti nel sottosuolo e ha avviato la costruzione di una serie di pozzetti con relative tubazioni al fine di ottimizzare la raccolta e lo scarico delle acque di dilavamento (46% degli investimenti).

Sempre nel 2022, con conclusione prevista nel corso del 2023, Euro Steel ha scelto di passare dall'autorizzazione ambientale semplificata ad autorizzazione ambientale ordinaria (15% della spesa).

RISORSE

Dall'analisi di materialità, nonché dallo studio dell'attività stessa dell'azienda, l'acqua non risulta essere un tema materiale per Euro Steel.

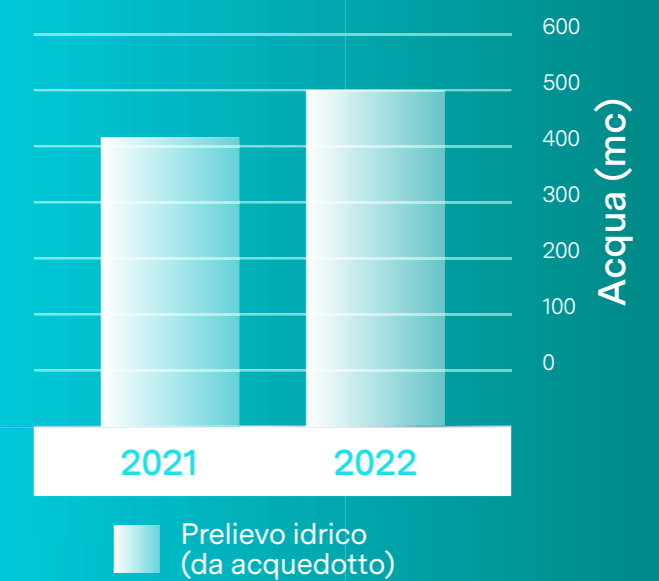
L'acqua, prelevata interamente da acquedotto, viene utilizzata principalmente per il lavaggio del materiale e, per una quota residuale, non monitorata, per limitare il sollevamento di polvere durante i processi di sgrossatura del materiale.

Il consumo di acqua nel 2022 ammonta a 498,73mc, che equivale a meno del consumo medio annuale di 2 famiglie di 3 persone (in Italia).²

Considerati i volumi globali, l'aumento del consumo (+87mc) dal 2021 al 2022 non risulta particolarmente significativo.



PRELIEVO E TRATTAMENTO D'ACQUA



IDRICHE

² (fonte: Istat, statistiche 2019-2021 riferite ai capoluoghi di provincia, consumo medio pro capite 236lt/abitante/giorno)

ECONOMIA CIRCOLARE E MATERIALI	
As is	To be
100% materia prima proveniente da recupero di GHG	100% materia prima proveniente da recupero
74% imballaggi proveniente da recupero e costituito in materiali rinnovabile	>80% imballaggi provenienti da materiali riciclati o rinnovabili
ENERGIA ED EFFICIENZA ENERGETICA	
As is	To be
32% energia elettrica proveniente da autoproduzione	<ul style="list-style-type: none"> >40% energia elettrica proveniente da autoproduzione 100% energia elettrica acquistata da fonti rinnovabili
EMISSIONI IN ATMOSFERA	
As is	To be
Aumento del 14% delle emissioni totali rispetto alle ore lavorate 2022 vs 2021	<ul style="list-style-type: none"> Azzeramento delle emissioni provenienti da energia elettrica importata (cat. 2) in uno scenario market-based Riduzione del 5% delle emissioni derivanti dal consumo di gasolio Prosecuzione nell'elettificazione della flotta aziendale
GESTIONE DEI RIFIUTI	
As is	To be
+156% Rifiuti ritirati da terzi trasformati in EOW	> 3.000 t di rifiuti trasformati in EoW
INTERVENTI SU BIODIVERSITÀ E AMBIENTE	
As is	To be
70.000€ investimenti in biodiversità	Piantumazione di > più di 100 alberi delle specie viburno lucido, alloro e photinia
RISORSE IDRICHE	
As is	To be
N/D	Installazione di un erogatore di acqua per i dipendenti

SFERA SOCIAL

capitolo

5

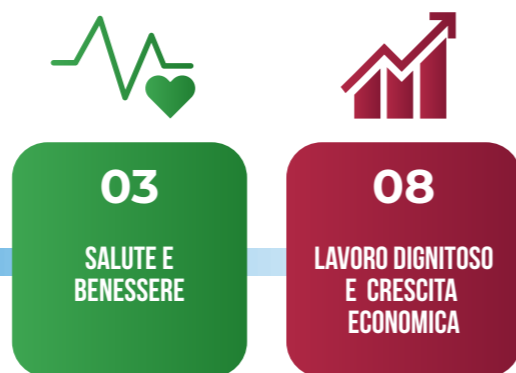


ALL'ATTENZIONE PER L'AMBIENTE E IL TERRITORIO, EURO STEEL AFFIANCA DA SEMPRE QUELLA PER LE PERSONE.

La sua caratteristica di essere una realtà aziendale contenuta in termini di personale le consente di rivolgersi direttamente ai singoli con iniziative mirate, nel rispetto dei diritti dei lavoratori e con un'attenzione particolare alle necessità specifiche.

La collaborazione con la comunità, lo sguardo verso la multiculturalità, l'impegno per la solidarietà si condensano in un'organizzazione ancorata al territorio ma proiettata verso il futuro.

SALUTE E SICUREZZA SUL LAVORO

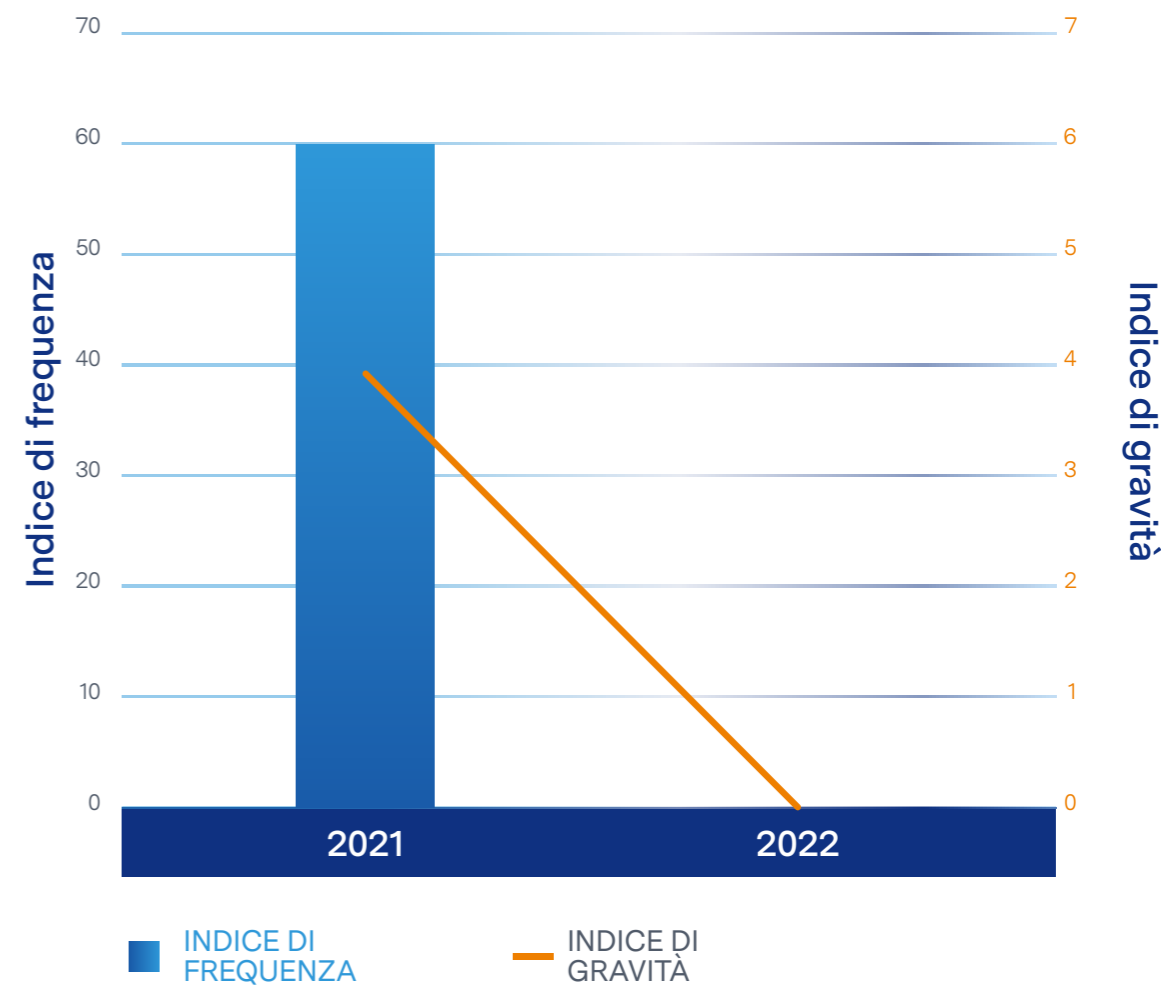


La sicurezza nei luoghi di lavoro è per Euro Steel un tema fondamentale, sia per l'affetto e l'attenzione verso le singole persone, sia perché la tutela della salute dei lavoratori costituisce un pilastro fondamentale per la salute e la stabilità dell'azienda stessa.

Come mostrato nel grafico seguente, nel 2022 Euro Steel ha azzerato il numero di infortuni, già in numero contenuto (1) nell'anno precedente.

Un esempio dell'attenzione che Euro Steel pone verso questa tematica è dimostrato dalla scelta dei corsi di formazione da erogare ai sensi del d.lgs. 81/2008. Come è noto, i corsi sul tema Salute e Sicurezza sono obbligatori per legge all'atto dell'assunzione e poi sono previsti una serie di aggiornamenti periodici con cadenze specifiche a seconda della mansione e del ruolo del lavoratore all'interno del sistema di Prevenzione e Protezione aziendale.

INDICI DI GRAVITÀ E FREQUENZA INFORTUNI



FOCUS CORSI DI SALUTE E SICUREZZA

Questi corsi sono spesso, per esigenze economiche o per non sottrarre i lavoratori alle attività produttive, erogati in modalità a distanza ai fini dell'assolvimento dell'obbligo di legge, ma con un'inevitabile riduzione della loro efficacia in termini di trasmissione della sensibilità verso il tema e delle conoscenze specifiche.

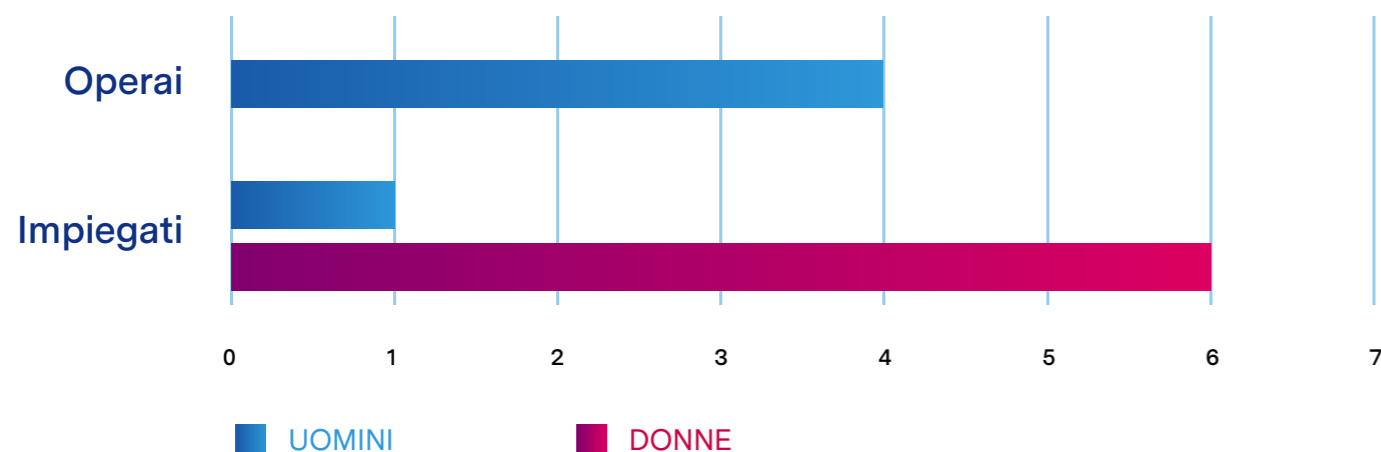
Euro Steel ha scelto, invece, di organizzare corsi in-house specificatamente calati sulla realtà aziendale, al fine di trasmettere direttamente e in modo più efficace i rischi e i pericoli specifici e le strategie di prevenzione ottimali per ridurre al minimo i rischi di infortunio.

DIVERSITÀ, INCLUSIONE E PARI OPPORTUNITÀ

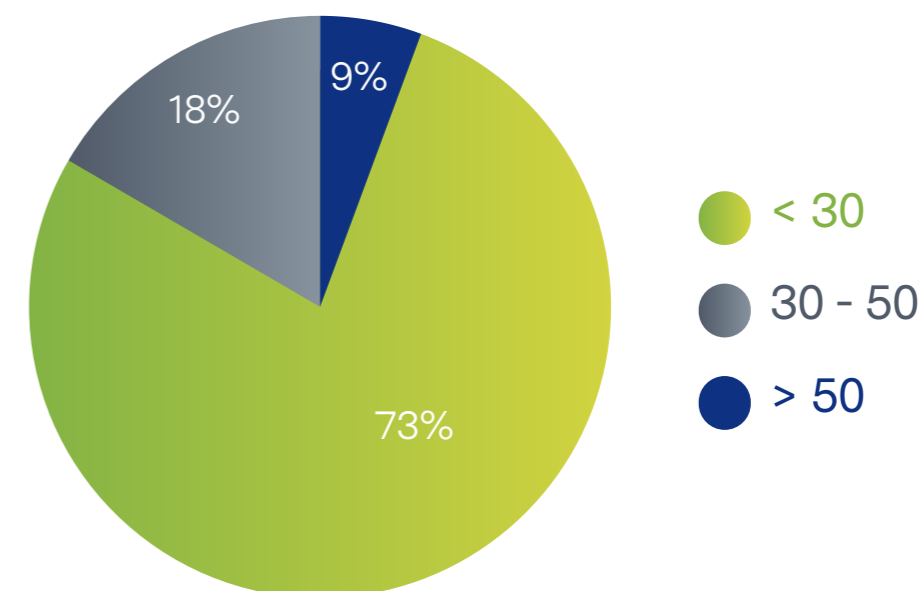


In controtendenza rispetto agli standard del settore produttivo, la popolazione aziendale di Euro Steel è costituita per la maggior parte da donne (54,5%), e tale inversione di tendenza si conferma anche nel dato relativo alla differenza fra le retribuzioni donna/uomo, che non risulta essere presente.

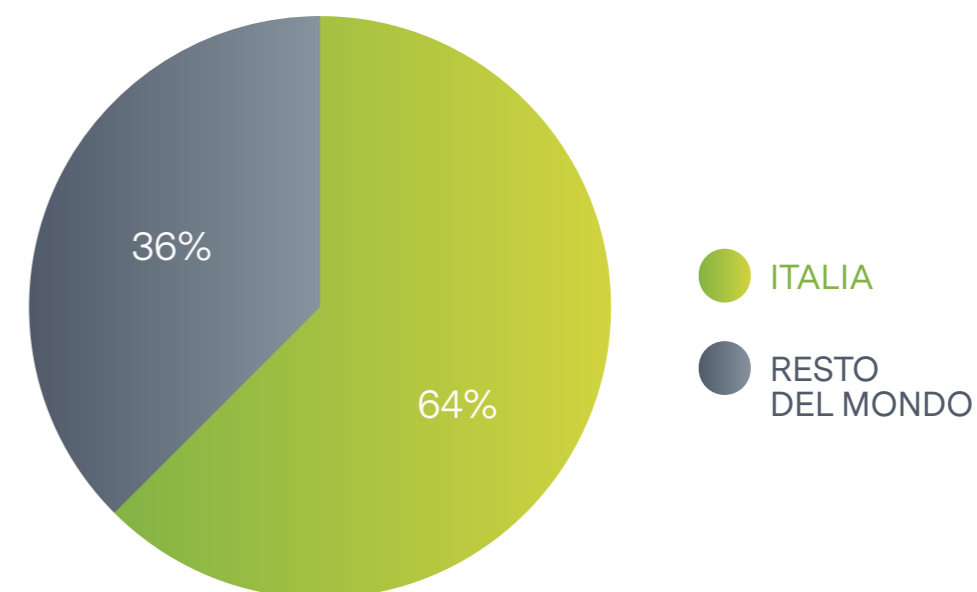
LAVORATORI PER GENERE E MANSIONE



LAVORATORI PER CLASSE D'ETÀ



LAVORATORI PER AREA GEOGRAFICA



GRAFICI

Euro Steel riconosce l'importanza dei giovani per un'azienda che guarda al mondo del lavoro futuro (oltre l'80% dei dipendenti è costituito da under 50) e non considera le diverse provenienze geografiche un limite alla professionalità: infatti, il 40% della sua forza lavoro ha origini extra Europee.

L'azienda è costantemente impegnata a garantire un ambiente di lavoro inclusivo, fondato sulla collaborazione e sul rispetto reciproco, e non ammette alcuna forma di discriminazione: è presente un canale interno, informale, per la segnalazione di eventuali episodi di discriminazione e ad oggi non è stata ricevuta alcuna segnalazione in questo senso.

GESTIONE DEL PERSONALE



Euro Steel riconosce nei propri collaboratori un patrimonio di valore insostituibile e si impegna costantemente a valorizzare le proprie persone e a favorire la loro crescita continua, sia a livello professionale che personale.

Al 31 dicembre 2022 il totale dei dipendenti diretti di Euro Steel era pari a 11 persone, con un aumento di 1 persona (under 30) nel corso dell'anno e un conseguente tasso di turnover complessivo del personale dipendente – calcolato come rapporto fra le persone entrate e uscite nel periodo di riferimento e il totale dell'organico presente alla fine dello stesso periodo – pari a 9,09%.

Il 100% dei dipendenti diretti è assunto a tempo indeterminato, cui si aggiungono ciclicamente alcuni lavoratori interinali che supportano l'azienda nel far fronte ai picchi di produzione: nel 2022, i contratti interinali sottoscritti sono stati 3 (21% della forza lavoro).

CONTRATTI A TEMPO INDETERMINATO



FOCUS

WELFARE E BENESSERE DEI DIPENDENTI

Anticipare le esigenze e i bisogni dei propri collaboratori è **una strategia lungimirante** per garantire un ambiente aziendale sereno e nel quale la soddisfazione professionale e la gratificazione economica vadano di pari passo: per questo, prescindendo dagli adeguamenti, spesso tardivi, dei Contratti Nazionali, interviene con aumenti periodici degli stipendi, consapevole che le risorse, anche considerandone il numero esiguo, siano tutte equamente responsabili del successo dell'azienda.

Nel 2022 sono stati elargiti inoltre buoni acquisto, all'interno di una **strategia di welfare** calata sulle esigenze dei singoli. La percentuale di spesa devoluta a buoni acquisto e premi di produzione rispetto al totale del fatturato è aumentata notevolmente dal 2021 al 2022 e si attesta pari a 12.500 €.

L'orario di lavoro è flessibile per offrire il massimo **equilibrio fra le esigenze personali e l'attività lavorativa**: anche per questo si è scelto, al momento, di non introdurre in pausa pranzo o in orario d'ufficio iniziative mirate al miglioramento del benessere psicofisico del personale, proprio perché gli orari sono modellati attorno alle esigenze dei lavoratori stessi e diventa difficile trovare ulteriori spazi garantendo tale flessibilità.



CREAZIONE DI VALORE PRESSO LA COMUNITÀ



11
CITTÀ E COMUNITÀ SOSTENIBILI



17
PARTNERSHIP PER GLI OBIETTIVI

La Partnership per gli obiettivi è uno degli SDG riconosciuti dalle Nazioni Unite: Euro Steel è consapevole dell'importanza di agire virtuosamente come azienda, ma la sostenibilità non può prescindere dalla collaborazione con la comunità e con altre realtà pubbliche e private. Anche per questo, nel 2023, ha aderito a *Comunità pratica*, un collettivo di aziende appartenenti a settori eterogenei che si basa sulla condivisione di buone prassi e la spinta sinergica verso gli obiettivi comuni.

Nel 2022 ha inoltre partecipato, come visitatore, a CSMT, un luogo di incontro fra aziende, enti di ricerca, università e associazioni, con lo scopo di divulgare una cultura aziendale innovativa e che guardi ad un futuro sostenibile, Ecomondo, una delle più importanti fiere per la transizione ecologica, e *Futura - Brescia*, la fiera bresciana al cuore della quale risiedono gli obiettivi di efficienza energetica, economia circolare, innovazione e lavoro; a quest'ultima parteciperà nel 2023 come espositore.

Euro Steel ha stretto collaborazioni con il comune di Roncadelle, ove ha sede, e con associazioni del territorio, per identificare gli interventi più significativi verso i quali devolvere parte dell'utile, soprattutto a supporto dei soggetti fragili, spesso minori. Una di queste iniziative si concretizzerà nel 2023 con la sponsorizzazione di un evento contro la violenza sulle donne.



FOCUS

BAMBINI IN BRAILLE

Il progetto sociale a cui si dedica maggiormente è legato all'associazione Bambini in Braille, un'associazione di Promozione Sociale a **supporto ai bambini ipovedenti e non vedenti** che vuole porsi come punto di partenza a sostegno di una rete di famiglie con esigenze comuni e concrete, soprattutto in ambito educativo ed inclusivo, a livello nazionale:

oltre alle donazioni economiche, sia amministratori che dipendenti dedicano durante tutto l'anno ore di volontariato per l'associazione (nel 2022 ben 220).



L'associazione ha l'ambizioso obiettivo di **promuovere la valorizzazione della diversità e l'importanza dell'essere unici**, creando una comunità ideale nella quale ognuno sia accolto secondo le proprie possibilità e possa sentirsi parte di un gruppo esprimendo il proprio potenziale al servizio degli altri.

Bambini in Braille è suddivisa in diverse aree, Educativa, Culturale e promozionale, Socio-riabilitativa, e dell'autonomia personale e sociale, e si rivolge a famiglie, bambini, giovani, adolescenti e volontari, che donano il proprio tempo, in progetti formalizzati o a titolo volontario, per contribuire alle numerose iniziative messe in campo, molte delle quali in ambito artistico e culturale (arteterapia, musicoterapia, danzaterapia, mostre, progetti divulgativi sul tema della diversità)

Nel 2022, **Euro Steel ha devoluto più di 9.000 € alla comunità**, al netto delle ore di volontariato svolte e retribuite in orario lavorativo, di questi il 65% all'associazione Bambini in Braille. Un esempio delle azioni concrete organizzate da Bambini in Braille e supportate finanziariamente da Euro Steel è il progetto denominato "Io Ti Sento e quindi Ti Ascolto", sulla sensibilizzazione sul tema della violenza di genere: si tratta di una serie di laboratori artistici dedicati a bambini e ragazzi, proiezioni di film, incontri divulgativi ed eventi conviviali organizzati nella primavera del 2022 e legati dal filo conduttore "parole e gesti: dalla ferita alla cura". Il progetto si è concluso con la presentazione degli elaborati in una mostra finale aperta alla cittadinanza.

FORMAZIONE E CRESCITA DEI DIPENDENTI



Il tema della formazione professionale è ormai capillarmente riconosciuto come fondamentale al fine di mantenere la propria competitività sul mercato, ma anche per garantire la soddisfazione e valorizzazione del personale.

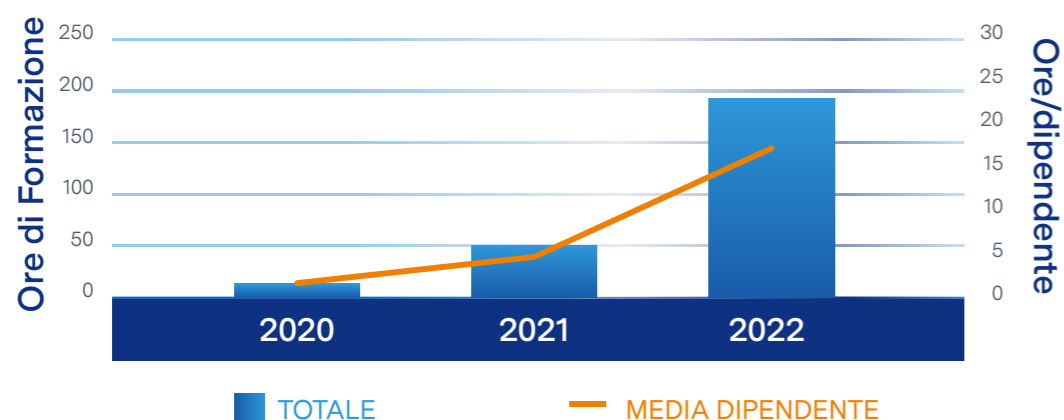
Nel 2022 sono state erogate un totale di 192,5 ore di formazione totali (+270% rispetto al 2021), con una media per dipendente di 17,5 (+237% rispetto al 2021).

Dall'evoluzione della ripartizione per tematica si evince l'aumentata sensibilità dell'azienda per il tema della formazione ma anche per la diversificazione delle tematiche affrontate, nell'ottica di andare ben oltre l'assolvimento degli obblighi di legge raggiungendo ambiti formativi trasversali che possano arricchire il singolo lavoratore offrendo al contempo un valore aggiunto all'azienda.

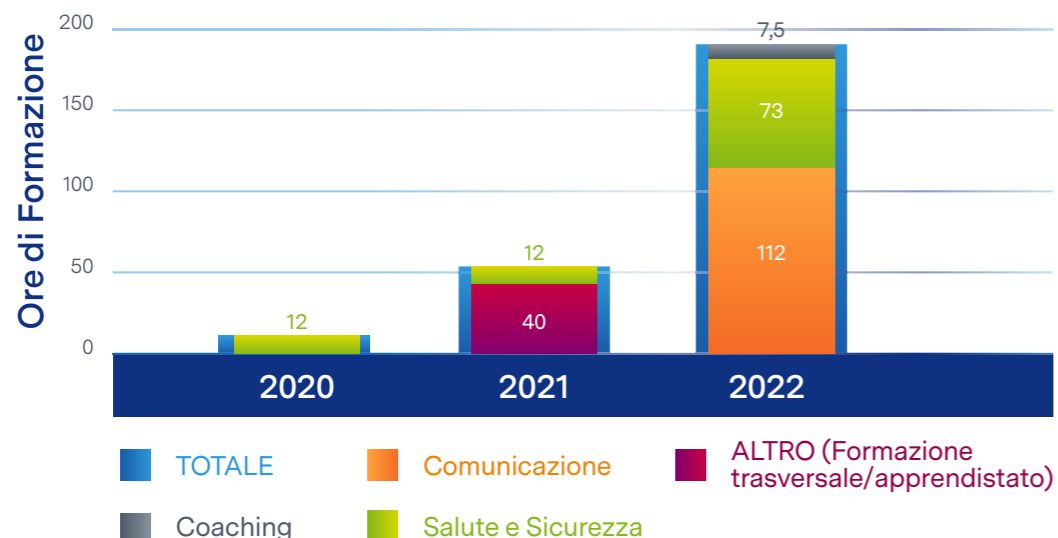
Vanno in questa direzione un corso sulla comunicazione svoltosi nel 2022, mentre sono in programma per il 2023 corsi specifici sul team building dedicati al reparto commerciale e quelli specifici sui software applicativi di più largo uso per l'ufficio amministrativo.

Le ore di formazione medie per dipendente, come menzionato, ammontano a 17,5, con una media di 14,2 per gli operai e di 20,25 per gli impiegati.

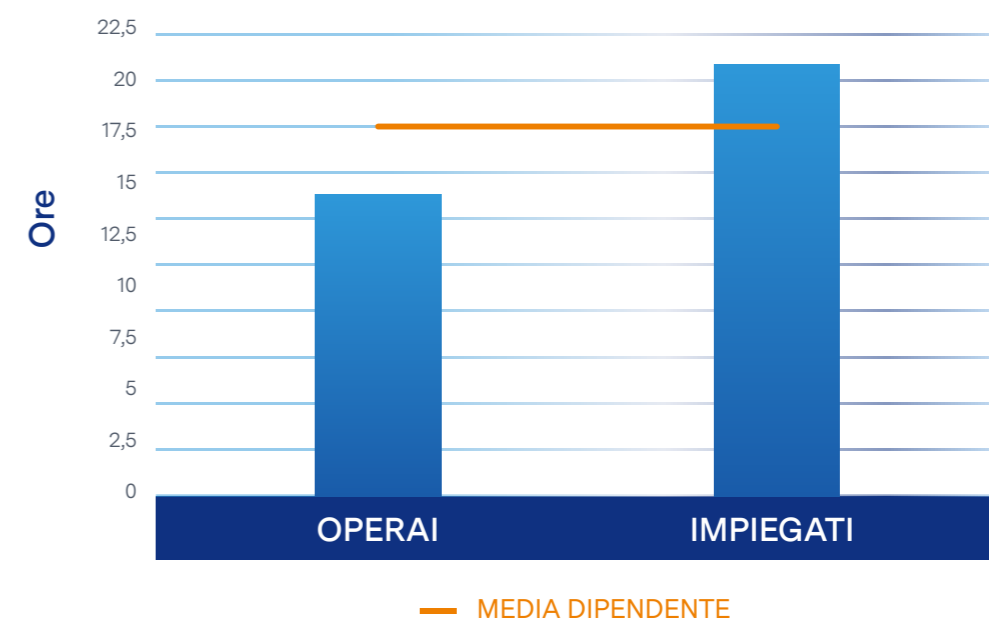
ORE DI FORMAZIONE ANNUA (Totali e per dipendente)



ORE DI FORMAZIONE PER TEMATICA



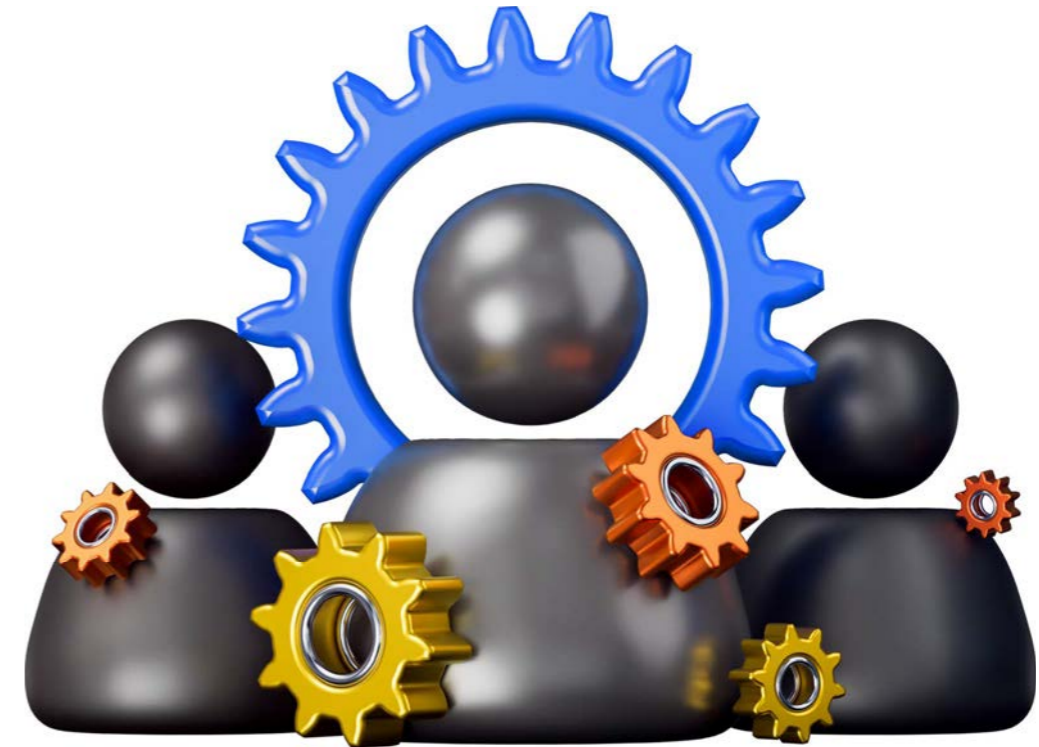
ORE DI FORMAZIONE MEDIA PER MANSIONE 2022



SALUTE E SICUREZZA SUL LAVORO	
As is	To be
0 infortuni nel 2022	0 infortuni nel 2023
DIVERSITÀ, INCLUSIONE E PARI OPPORTUNITÀ	
As is	To be
Parità salariale fra donne e uomini	Organizzazione di una giornata di pranzo con le famiglie dei dipendenti in cui ciascuno porta una pietanza tipica della propria nazione di origine
GESTIONE DEL PERSONALE	
As is	To be
<ul style="list-style-type: none"> • Aumento degli stipendi con cadenza periodica • 100% inquadramento a tempo indeterminato • Orario di lavoro flessibile 	Creazione di un box delle idee tramite il quale i dipendenti possano esprimere ipotesi di miglioramento delle condizioni lavorative
CREAZIONE DI VALORE PRESSO LA COMUNITÀ	
As is	To be
Sostegno all'associazione Bambini in Braille	<ul style="list-style-type: none"> • Coinvolgimento dell'associazione Bambini in Braille nella fiera "Futura Brescia" • > 10.000 € in donazioni • Partecipazione a Futura Brescia come espositori
FORMAZIONE E CRESCITA DEI DIPENDENTI	
As is	To be
+270% ore totali dedicate alla formazione dei dipendenti	<ul style="list-style-type: none"> • Corso specifico su Microsoft Excel • Corso sul team building per il reparto commerciale • 18h formazione media/dipendente

SFERA GOVERNANCE

capitolo



EURO STEEL È UN'AZIENDA SOLIDA, CARATTERIZZATA DALL'IMPEGNO VERSO LA TRASPARENZA NEI CONFRONTI DI STAKEHOLDER INTERNI ED ESTERNI

In grado di pianificare e sostenere investimenti a medio e lungo termine per diventare sempre più sostenibile in tutti e tre gli ambiti di sostenibilità.

Agli obblighi e alle necessità formali affianca, da sempre, la sostanza nelle azioni: prima di rendicontare e raccontare il proprio successo e la propria qualità, agisce per rispettare alti standard in termini di catena di fornitura, valore delle persone e dell'ambiente e, più in generale, direzione strategica vincente e orientata al futuro.

DIREZIONE STRATEGICA



08

LAVORO DIGNITOSO
E CRESCITA
ECONOMICA



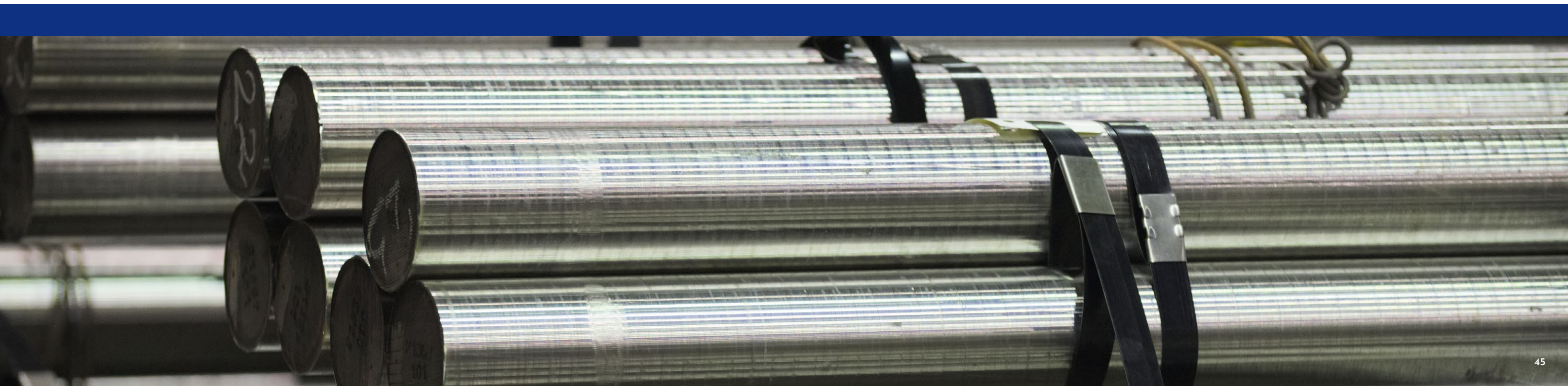
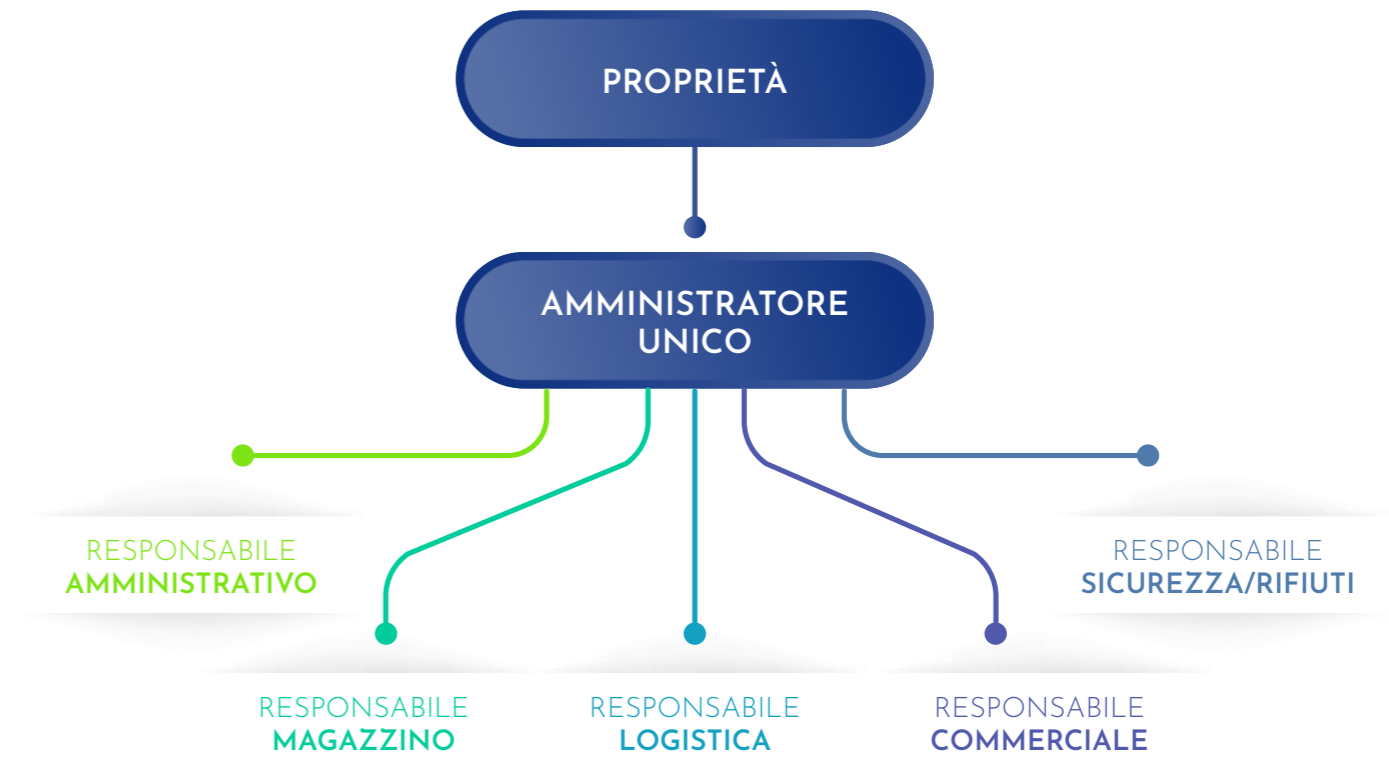
12

CONSUMO E
PRODUZIONE
RESPONSABILI

Euro Steel è guidata da un amministratore unico e due soci (componente femminile 50%) animati da alti principi del rispetto dell'ambiente e delle persone, dell'inclusione e della solidarietà sociale e della qualità dei prodotti che l'ha resa un partner di riconosciuta affidabilità nel panorama nazionale e internazionale.

Come citato, la società fa capo ad un Amministratore Unico, nominato dall'assemblea dei soci, responsabile del processo decisionale relativo a tutte le materie che interessano l'azienda e che, pertanto, supervisiona direttamente anche tutte le azioni e strategie introdotte relativamente all'ambito sostenibilità.

Tutti i dipendenti possono comunicare direttamente, in forma verbale o scritta, con l'Amministratore Unico, in un clima aperto di dialogo e confronto volto a minimizzare le criticità e mantenere un ambiente di lavoro trasparente e collaborativo.



PERFORMANCE ECONOMICA



08
LAVORO DIGNITOSO
E CRESCITA
ECONOMICA



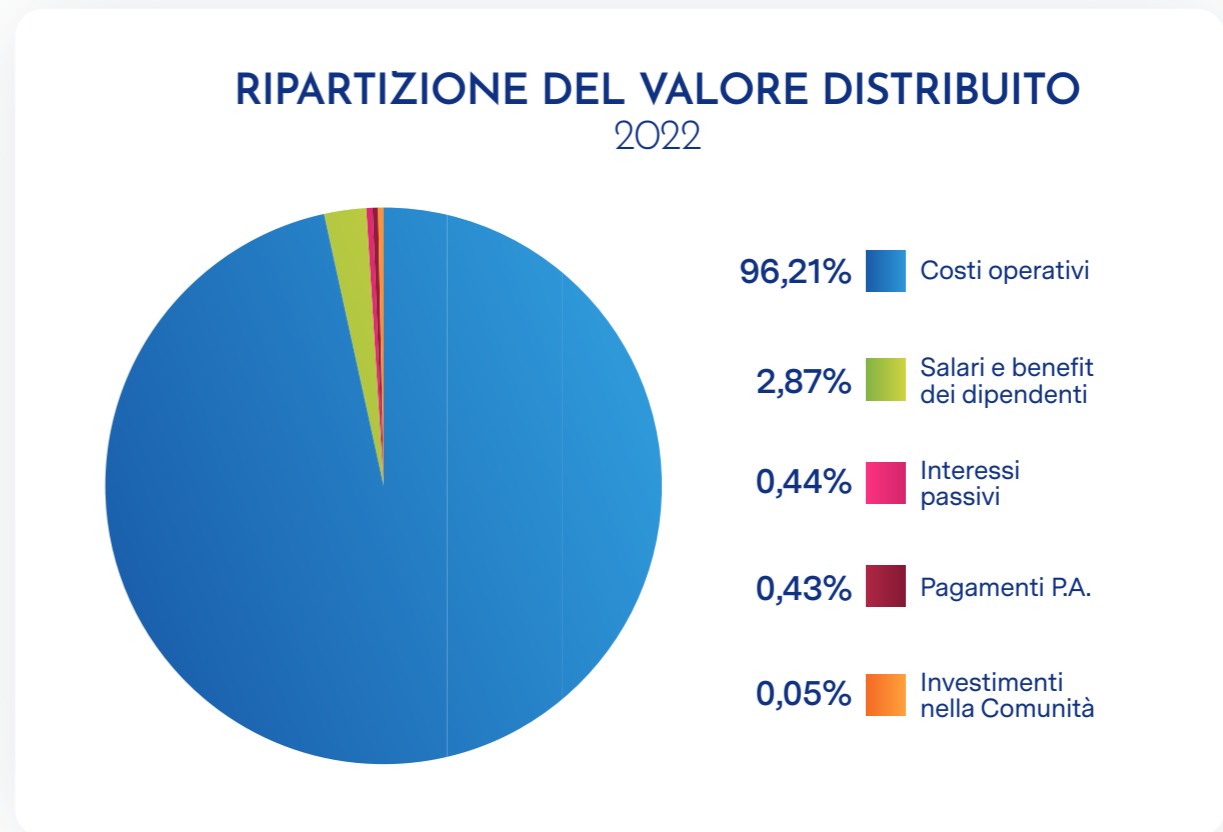
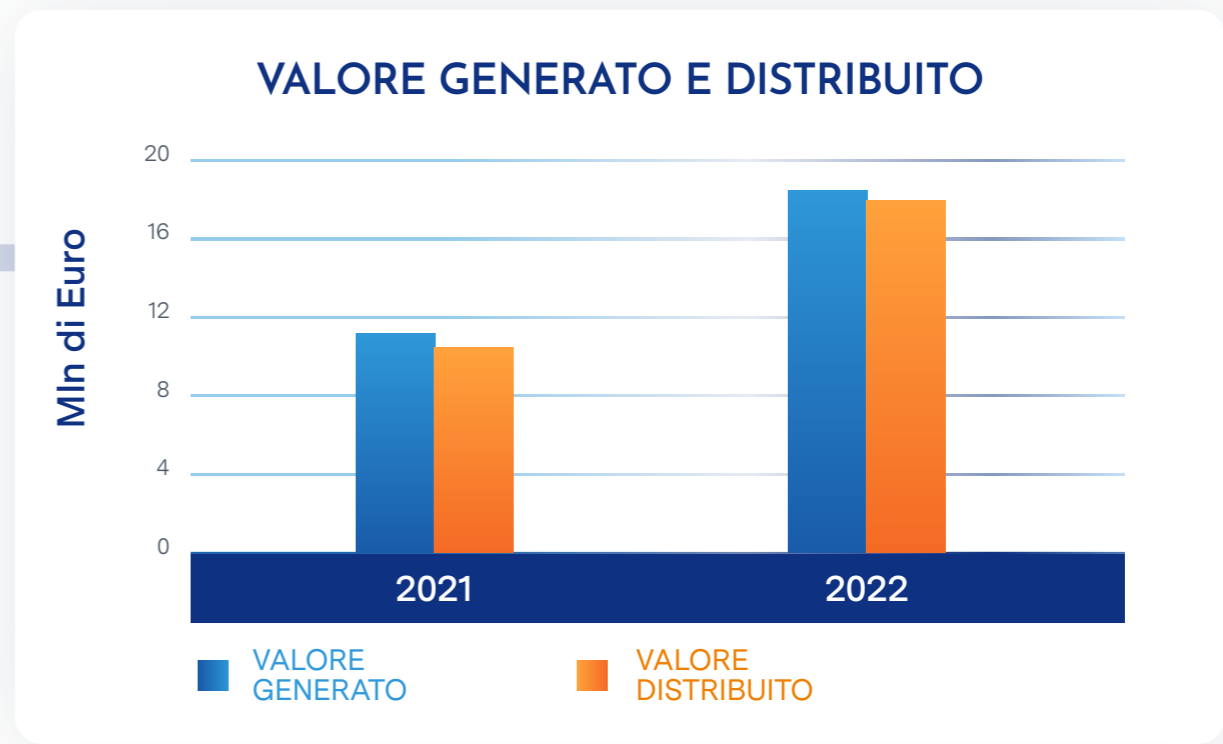
11
CITTÀ E
COMUNITÀ
SOSTENIBILI

La crescita economica costituisce un obiettivo comune a qualsiasi azienda. Per Euro Steel, tale crescita non può prescindere dai propri valori e dall'etica che da sempre la caratterizzano.

Nel presente documento sono stati analizzati i dati economici dell'organizzazione in termini di valore economico generato e distribuito. Secondo gli Standard GRI, usati come base per l'analisi, il "valore economico generato" equivale ai ricavi (vendita di beni o servizi, variazione delle rimanenze, proventi finanziari), quello "distribuito" comprende invece i costi operativi per l'acquisto di materie prime, servizi e godimento beni di terzi, salari e benefit dei dipendenti, interessi passivi, pagamenti alla P.A. e liberalità e donazioni.

Nel 2022, il Valore economico generato da Euro Steel ammonta a oltre **18,5 milioni di euro** (in aumento rispetto al 2021 del 66,8%). Di questi, il 97,7% è stato ridistribuito fra fornitori (96,2%), dipendenti (2,9%), interessi passivi (0,4%), pagamenti alla PA (0,4%) e donazioni alla comunità (0,05%). Il valore trattenuto si attesta intorno al 2,2% del valore generato.

Per garantire la propria solidità agli stakeholder, Euro Steel ha scelto, da diversi anni, di avvalersi di un'assicurazione sul credito che possa tutelarla nei confronti dei rischi del mercato: questa opera garantendo la solvibilità dei clienti, per i quali interviene con l'eventuale copertura del credito o, ove non sussistano le condizioni per intervenire a garanzia del credito, informa l'azienda affinché questa si tuteli direttamente tramite modalità contrattuali specifiche.



C PRIVACY E PROTEZIONE DEI DATI



Euro Steel è attenta alla conformità a leggi e regolamenti nonché alla protezione dei dati, in conformità con il GDPR.

Su questo specifico tema, all'atto dell'entrata in vigore del regolamento, si è prontamente adoperata per organizzare un corso specifico dedicato a tutti i dipendenti con mansioni d'ufficio al fine di garantire le massime conoscenze e competenze nella gestione dei dati personali di tutti i soggetti che si interfacciano con l'azienda.

È presente una politica di controllo degli accessi e nel 2022 non si sono verificati casi di violazioni dei dati o episodi di phishing.

Considerata la dimensione e il settore in cui opera, l'organizzazione non ha molte connessioni con la Pubblica Amministrazione; pertanto, non sono implementate strategie particolari di controllo o prevenzione della corruzione.



D SODDISFAZIONE DEI CLIENTI



Euro Steel opera in un settore in cui il proprio valore aggiunto deriva dall'accuratezza, dall'efficienza e dal rispetto degli standard di qualità richiesti nonché dei tempi di consegna, con un'attenzione particolare alle soluzioni logistiche più efficaci e alla trasparenza nel business.

La soddisfazione dei suoi clienti si riflette nell'aumento del fatturato e nella crescita continua e costante nel tempo: in un settore esigente come quello metallurgico, imperfezioni nel prodotto consegnato comportano ripercussioni gravi sull'attività commerciale del fornitore, che si tramutano in danni economici importanti per le acciaierie, da cui conseguono possibili rotture nei rapporti con Euro Steel.

La crescita dell'azienda dimostra l'attenzione che questa mette nella qualità del prodotto e nel rispetto dei tempi di consegna, temi che sono risultati rilevanti sia per gli stakeholder interni sia per quelli esterni.

Sono comunque in fase di valutazione progetti di indagine della soddisfazione dei clienti e sistemi di gestione della qualità e dei reclami.



D GESTIONE DELLA CATENA DI FORNITURA



12

CONSUMO E
PRODUZIONE
RESPONSABILI

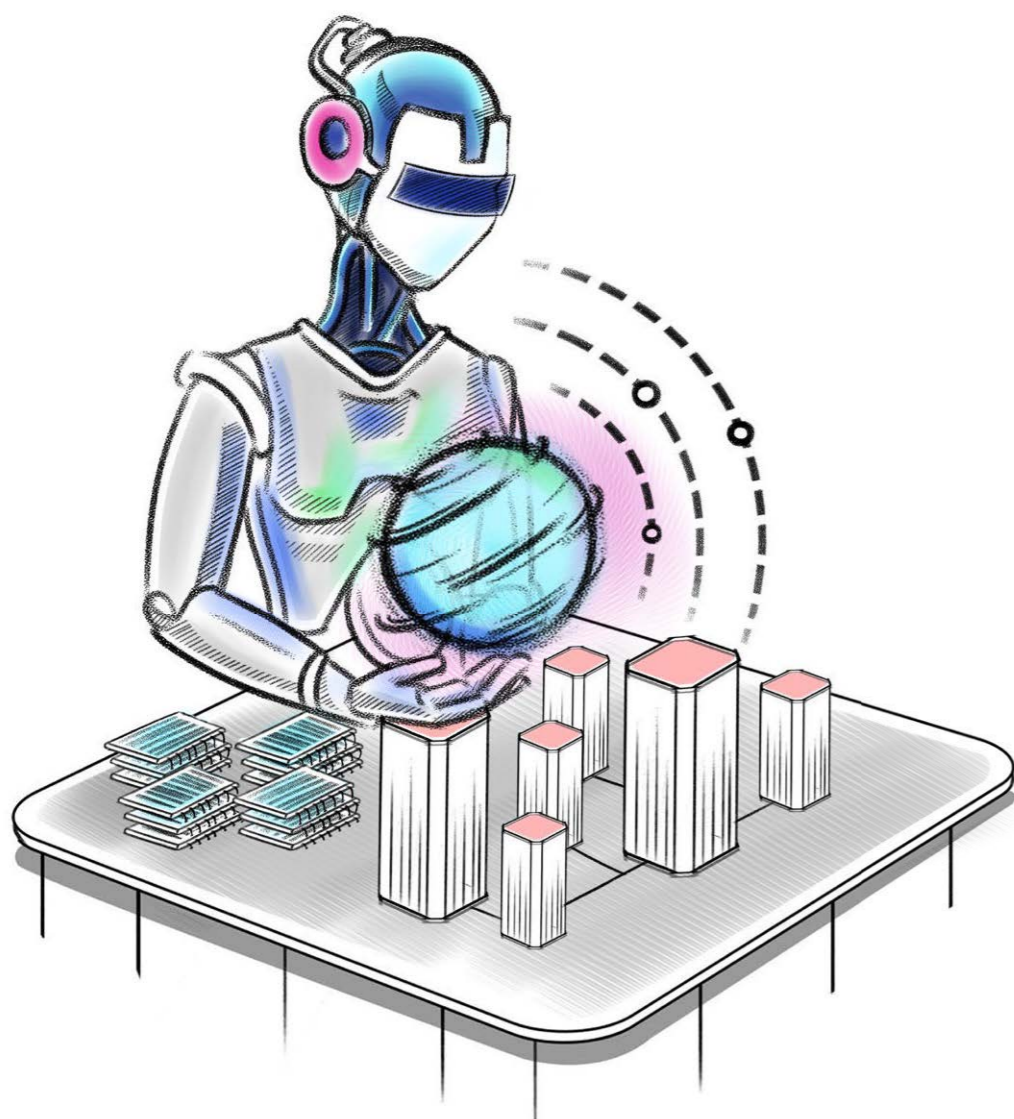
Come menzionato, la parte più consistente delle voci di spesa per Euro Steel ricade nella sua catena di fornitura: la gestione della supply chain è in fase di revisione e l'azienda prevede, nel corso del 2023, di iniziare ad introdurre delle indagini per comprendere la situazione dei fornitori in termini di affidabilità e sostenibilità.

Tutti i fornitori di servizi sono valutati secondo criteri di sostenibilità; gli stessi criteri, ove possibile, vengono applicati anche ai fornitori di materia prima, per i quali tuttavia risulta più difficile, allo stato attuale, fare valutazioni precise. Nello specifico, nell'assenza di obblighi di legge legati a criteri di sostenibilità per la maggior parte dei propri fornitori, l'azienda deve necessariamente anteporre la qualità del prodotto alle garanzie in tal senso. A parità di condizioni, i fornitori più virtuosi in ambito ESG hanno sempre la precedenza.

La strategia di scelta dei fornitori si basa su una procedura di selezione, che contempla anche sopralluoghi presso gli stessi, e sul controllo delle certificazioni ambientali (obbligatorie e facoltative), sulla stabilità finanziaria, sul rapporto qualità/prezzo e sulla vicinanza. Tutti i trasportatori sono selezionati secondo un criterio di esclusività (o precedenza, ove non vi sia disponibilità per la tratta) d'uso di carburanti verdi.

I fornitori sono informati sul percorso intrapreso dall'azienda verso la sostenibilità attraverso confronti personali e divulgazione di informative e buone prassi.





RICERCA & SVILUPPO

Il tema della ricerca e sviluppo non è risultato materiale per Euro Steel: per la natura stessa dell'attività dell'azienda, che si basa sulla selezione, sgrossatura, pulitura e smistamento manuale del materiale ricevuto. L'ambito della Ricerca e Sviluppo è declinabile in termini di innovazione tecnologica degli strumenti utilizzati e di supporto per la realizzazione del core business.

Le attività, relative al core business, ascrivibili a questo ambito riguardano invece il possibile reperimento di nuovi mercati, localizzati oltre i perimetri attualmente coperti dall'azienda. Questa attività, comunque, risulta residuale rispetto al mantenimento del servizio, della qualità e dei tempi di consegna verso i clienti con i quali ha stretto partnership il cui consolidamento è prioritario per la reputazione commerciale e la crescita continua di Euro Steel.

PERFORMANCE ECONOMICA	
As is	To be
>65% aumento del valore generato	> 19M € di valore economico generato
PRIVACY E PROTEZIONE DEI DATI	
As is	To be
<ul style="list-style-type: none"> • 0 episodi di perdita di dati • 0 episodi di phishing 	<ul style="list-style-type: none"> • 0 episodi di perdita di dati • 0 episodi di phishing
SODDISFAZIONE DEI CLIENTI	
As is	To be
0 reclami relativi a tempi di consegna o qualità del prodotto nel 2022	0 reclami relativi a tempi di consegna o qualità del prodotto nel 2023
DIREZIONE STRATEGICA	
As is	To be
Analisi degli impatti 2022	Redigere e diffondere un codice etico aziendale
GESTIONE DELLA CATENA DI FORNITURA	
As is	To be
Scelta dei fornitori in termini di qualità dei prodotti e affidabilità nella fornitura	Stendere una politica di selezione dei fornitori che segua anche criteri ESG

GRI CONTENT INDEX

Per ogni singolo tema materiale identificato, di seguito viene presentata la correlazione con i principali standard di riferimento internazionale per la rendicontazione della sostenibilità, i GRI (Global Reporting Initiative).

Non sono stati rilasciati standard GRI di settore pertinenti con l'attività di Euro Steel.

capitolo



DICHIARAZIONE D'USO

Euro Steel ha presentato una rendicontazione *with reference* to agli Standard GRI per il periodo 01/01/2022 – 31/12/2022.

UTILIZZATO GRI 1

GRI 1 – Principi Fondamentali versione 2021

GRI 2 - INFORMATIVA GENERALE 2021		
Standard GRI	Disclosure	Paragrafo di riferimento
L'ORGANIZZAZIONE E LE SUE PRASSI DI RENDICONTAZIONE		
2-1	Dettagli organizzativi	Chi siamo; Sfera Governance – Direzione strategica
2-2	Entità incluse nella rendicontazione di sostenibilità dell'organizzazione	Nota metodologica
2-3	Periodo di rendicontazione, frequenza e punto di contatto	Nota metodologica
2-4	Revisione delle informazioni	Eventuali variazioni sono indicate nel testo
2-5	Assurance esterna	/
ATTIVITÀ E LAVORATORI		
2-6	Attività, catena del valore e altri rapporti di business	Chi siamo; Principali prodotti trattati e industrie coinvolte;
2-7	Dipendenti	Sfera Social – Gestione del personale
2-8	Lavoratori non dipendenti	Sfera Social - Gestione del personale
GOVERNANCE		
2-9	Struttura e composizione della governance	Sfera Governance ed Economica – Direzione strategica
STRATEGIA, POLITICHE, PRASSI		
2-22	Dichiarazione sulla strategia di sviluppo sostenibile	Lettera agli Stakeholder
COINVOLGIMENTO DEGLI STAKEHOLDER		
2-29	Approccio al coinvolgimento degli stakeholder	Analisi degli impatti e materialità
GRI 3 - TEMI MATERIALI - VERSIONE 2021		
3-1	Processo di determinazione dei temi materiali	Analisi degli impatti e materialità
3-2	Elenco di temi materiali	Analisi degli impatti e materialità
3-3	Gestione dei temi materiali	Analisi degli impatti e materialità

TOPIC STANDARD: AMBITO ECONOMICO		
201-1	Valore economico direttamente generato e distribuito	Sfera Governance ed Economica – Performance Economica
TOPIC STANDARD: AMBITO AMBIENTALE		
301-1	Materiali utilizzati per peso o volume	Sfera ambientale – Economia circolare e materiali
301-2	Materiali utilizzati che provengono da riciclo	Sfera ambientale – Economia circolare e materiali
301-3	Prodotti recuperati o rigenerati e relativi materiali di imballaggio	Sfera ambientale – Economia circolare e materiali
302-1	Energia consumata all'interno dell'organizzazione	Sfera ambientale – Energia ed efficienza energetica
302-2	Energia consumata al di fuori dell'organizzazione	Sfera ambientale – Energia ed efficienza energetica
302-3	Intensità energetica	Sfera ambientale – Energia ed efficienza energetica
302-4	Riduzione del consumo di energia	Sfera ambientale – Energia ed efficienza energetica
303-3	Prelievo idrico	Sfera ambientale – Risorse idriche
303-5	Consumo idrico	Sfera ambientale – Risorse idriche
304-2	Impatti significativi di attività, prodotti e servizi sulla biodiversità	Sfera ambientale – Interventi su biodiversità e ambiente
305-1	Emissioni dirette di GHG (Scope 1)	Sfera ambientale – Emissioni in atmosfera
305-2	Emissioni indirette di GHG (Scope 2)	Sfera ambientale – Emissioni in atmosfera
305-4	Intensità delle emissioni di GHG	Sfera ambientale – Emissioni in atmosfera
305-5	Riduzione delle emissioni di GHG	Sfera ambientale – Emissioni in atmosfera
306-1	Produzione di rifiuti e impatti significativi connessi ai rifiuti	Sfera ambientale – Gestione dei rifiuti
306-3	Rifiuti generati	Sfera ambientale – Gestione dei rifiuti
306-4	Rifiuti non conferiti a smaltimento	Sfera ambientale – Gestione dei rifiuti
306-5	Rifiuti conferiti a smaltimento	Sfera ambientale – Gestione dei rifiuti
TOPIC STANDARD: AMBITO SOCIALE		
401-1	Nuove assunzioni e turnover	Sfera Sociale – Gestione del personale
401-2	Benefit previsti per i dipendenti a tempo pieno, ma non per i dipendenti part-time o con contratto a tempo determinato	Sfera Sociale – Welfare e benessere dei dipendenti
403-9	Infortuni sul lavoro	Sfera Sociale – Salute e sicurezza sul lavoro
404-1	Ore medie di formazione annua per dipendente	Sfera Sociale: Formazione e crescita dei dipendenti
404-2	Ore di formazione per tematica	Sfera Sociale: Formazione e crescita dei dipendenti
405-1	Diversità negli organi di governo e tra i dipendenti	Sfera Sociale: Formazione e crescita dei dipendenti; Sfera Governance ed Economica – Direzione strategica
413-2	Operazioni con rilevanti impatti effettivi e potenziali sulle comunità locali	Sfera Sociale – Creazione di valore presso la comunità;



APPENDICE SFERA SOCIAL

DIPENDENTI		
GRI 401-1	2021	2022
Numero di dipendenti	10	11
Numero entrate	0	1
Numero uscite	0	0
Turnover in entrata	0%	9,1%
Turnover complessivo	0%	9,1%
Numero entrate under 30	0	1
Numero uscite under 30	0	0
Turnover under 30	0%	9,1%
LAVORATORI PER TIPOLOGIA CONTRATTUALE		
GRI 2-7	2021	2022
Contratti a tempo indeterminato	10	11
Contratti a tempo determinato	0	0
Contratti full-time	8	9
Contratti part-time	2	2
LAVORATORI PER FASCIA D'ETÀ		
GRI 401-1	2021	2022
≤ 30 anni	0	1
31 – 50 anni	9	8
≥ 51 anni	1	2
LAVORATORI PER GENERE		
GRI 2-7, 401-1	2021	2022
Donne	6	6
%	60%	55%
Uomini	4	5
%	40%	45%
LAVORATORI PER AREA GEOGRAFICA		
Qualifica	2021	2022
Italia	7	7
ROW	3	4
LAVORATORI PER QUALIFICA		
Qualifica	2021	2022
Operai	3	4
Impiegati	7	7
ORE DI FORMAZIONE PER TEMATICA		
GRI 404-1,2 e GRI 403-5	2021	2022
Salute e Sicurezza	12	73
Formazione trasversale/apprendista-to	40	0
Comunicazione	0	112
Coaching	0	7,5
Totale	52	192,5
Media per dipendente	5,2	17,5

IMBALLAGGI			
GRI 301	UdM	2021	2022
Imballaggi in uscita	kg	N/D	17.798
di cui in materiale da recupero o riutilizzo	kg	N/D	13.200
CONSUMI ENERGETICI			
GRI 302-1	UdM	2021	2022
Energia elettrica	kWh	54.457	69.062
Carburante: gasolio flotta aziendale	l	12.537	15.740
GPL	l	0,27	0,30
ENERGIA ELETTRICA DA IMPIANTO FOTOVOLTAICO			
GRI 302-1	UdM	2021	2022
Energia rinnovabile autoprodotta e autoconsumata	kWh	12.298	21.958
EMISSIONI IN ATMOSFERA			
GRI 305-1, 305-2, 305-3	UdM	2021	2022
Emissioni dirette (Scope 1)	tCO ₂ e	33,92	42,49
Gasolio (mezzi di movimentazione)	tCO ₂ e	33,17	41,65
GPL	tCO ₂ e	0,75	0,84
Emissioni indirette per energia importata (Scope 2)	tCO ₂ e	14,07	15,31
Tot. emissioni (cat. 1 e 2)	tCO ₂ e	47,99	57,80
RIFIUTI			
GRI 306-1, 306-3	UdM	2021	2022
Rifiuti prodotti	t	508,05	435,15
Rifiuti pericolosi	t	6,66	32,17
Rifiuti ritirati da terzi trasformati in EOW	t	1234,62	3163,67
RISORSE IDRICHE			
GRI 303-3, 303-4, 303-5	UdM	2021	2022
Approvvigionamento di acqua dolce	mc	412,12	498,73
di cui da acquedotto	mc	412,12	498,73

APPENDICE SFERA GOVERNANCE

VALORE ECONOMICO GENERATO E DISTRIBUITO			
GRI 201-1	UdM	2021	2022
Valore generato	€	11.123.106	18.557.954
Valore distribuito	€	10.617.454	18.134.102
Di cui costi operativi	€	10.078.412	17.446.454
Di cui salari e benefit	€	439.594	520.853
Di cui interessi passivi	€	70.555	79.466
Di cui pagamenti alla P.A.	€	21.243	78.059
Di cui investimenti nella comunità	€	7.650	9.270
...	-	-----	-----

**IL NOSTRO IMPEGNO
PER IL FUTURO DEL
NOSTRO PIANETA.**



Realizzato con la collaborazione di Fedabo Spa SB



EURO STEEL

via Santa Giulia, 11-13-15
5030 Roncadelle (BS)

Tel +39 030 2584046
Fax +39 030 2580392

info@eurosteelsrl.eu
www.eurosteelsrl.eu



EURO STEEL